



TÜRKİYE
YÜZYILI

100

TÜRKİYE CUMHURİYETİNİN YÜZYILI

T.C.
NİĞDE VALİLİĞİ
EDİKLİ ATATÜRK
İLKOKULU

2024 - 2028
STRATEJİK
PLAN



*Türk milleti istiklalsiz yaşamamıştır,
yaşayamaz ve yaşamayacaktır.*

MUSTAFA KEMAL ATATÜRK



İstiklal Marşı

Korkma! Sönmez bu şafaklarda yüzen al sancak,
Sönmeden yurdumun üstünde tüten en son ocak.
O benim milletimin yıldızıdır, parlayacak;
O benimdir, o benim milletimindir ancak.

Çatma, kurban olayım, çehreni ey nazlı hilal!
Kahraman ırkıma bir gül; ne bu şiddet, bu celal?
Sana olmaz dökülen kanlarımız sonra helal...
Hakkıdır, Hakk'a tapan milletimin istiklal.

Ben ezelden beridir hür yaşadım, hür yaşarım,
Hangi çılgın bana zincir vuracakmış? Şaşarım.
Kükremiş sel gibiyim, bendimi çiğner, aşarım,
Yırtarım dağları, enginlere sığmam, taşarım.

Garbın afakını sarmışsa çelik zırhlı duvar,
Benim iman dolu göğsüm gibi serhaddim var.
Ulusun, korkma! Nasıl böyle bir imanı boğar,
“Medeniyet” dediğin tek dişi kalmış canavar?

Arkadaş! Yurduma alçakları uğratma sakın,
Siper et gövdeni, dursun bu hayâsızca akın.
Doğacaktır sana vadettiği günler Hakk'ın,
Kim bilir, belki yarın belki yarından da yakın.

Bastığın yerleri “toprak” diyerek geçme, tanı,
Düşün altındaki binlerce kefensiz yatanı.
Sen şehit oğlusun, incitme, yazıktır atanı,
Verme, dünyaları alsan da bu cennet vatanı.

Kim bu cennet vatanın uğruna olmaz ki feda?
Şüheda fışkıracak, toprağı sıksan şüheda.
Canı, cananı, bütün varımı alsın da Hüda,
Etmesin tek vatanımdan beni dünyada cüda.

Ruhumun senden İlahî, şudur ancak emeli:
Değmesin mabedimin göğsüne namahrem eli.
Bu ezanlar, ki şehadetleri dinin temeli,
Ebedî, yurdumun üstünde benim inlemeli.

O zaman vecd ile bin secde eder, varsa taşım,
Her cerihamdan, İlahî, boşanıp kanlı yaşım,
Fışkırır ruhumun mücerret gibi yerden naaşım,
O zaman yükselerek arşa değer belki başım.

Dalgalan sen de şafaklar gibi ey şanlı hilal!
Olsun artık dökülen kanlarımın hepsi helal.
Ebediyen sana yok, ırkıma yok izmihlal.
Hakkıdır, hür yaşamış bayrağımın hürriyet;
Hakkıdır, Hakk'a tapan milletimin istiklal.

Mehmet Akif Ersoy



Gençliğe Hitabe

Ey Türk gençliği! Birinci vazifen; Türk istiklalini, Türk cumhuriyetini, ilelebet muhafaza ve müdafaa etmektir.

Mevcudiyetinin ve istikbalinin yegâne temeli budur. Bu temel, senin en kıymetli hazinendir. İstikbalde dahi seni bu hazineden mahrum etmek isteyecek dâhilî ve haricî bedhahların olacaktır. Bir gün, istiklal ve cumhuriyeti müdafaa mecburiyetine düşersen, vazifeye atılmak için içinde bulunacağın vaziyetin imkân ve şeraitini düşünmeyeceksin. Bu imkân ve şerait, çok namüsaît bir mahiyette tezahür edebilir. İstiklal ve cumhuriyetine kastedecek düşmanlar, bütün dünyada emsali görülmemiş bir galibiyetin mümessili olabilirler. Cebren ve hile ile aziz vatanın bütün kaleleri zapt edilmiş, bütün tersanelerine girilmiş, bütün orduları dağıtılmış ve memleketin her köşesi bilfiil işgal edilmiş olabilir. Bütün bu şeraitten daha elim ve daha vahim olmak üzere, memleketin dâhilinde iktidara sahip olanlar, gaflet ve dalalet ve hatta hıyanet içinde bulunabilirler. Hatta bu iktidar sahipleri, şahsi menfaatlerini müstevlilerin siyasi emelleriyle tevhit edebilirler. Millet, fakruzaruret içinde harap ve bitap düşmüş olabilir.

Ey Türk istikbalinin evladı! İşte, bu ahval ve şerait içinde dahi vazifen, Türk istiklal ve cumhuriyetini kurtarmaktır. Muhtaç olduğun kudret, damarlarındaki asil kanda mevcuttur.

Mustafa Kemal Atatürk

OKUL/KURUM BİLGİLERİ

Tablo1. OKUL/KURUM BİLGİLERİ

İli: NİĞDE			İlçesi: MERKEZ		
Adres:	Edikli Kasabası Yeni Mahalle		Coğrafi Konum (link)*:	https://edikliataturkilkokulu.meb.k12.tr/tema/harita.php	
Telefon Numarası:	0388 262 43 59		Faks Numarası:	YOK	
e- Posta Adresi:	711694@meb.gov.tr			https://edikliataturkilkokulu.meb.k12.tr/	
Kurum Kodu:	711694		Öğretim Şekli:	TAM GÜN. (Tam Gün/İkili Eğitim)	
Okulun Hizmete Giriş Tarihi : 1990			Toplam Çalışan Sayısı	9	
Öğrenci Sayısı:	Kız	51	Öğretmen Sayısı	Kadın	7
	Erkek	58		Erkek	2
	Toplam	109		Toplam	9
Derslik Başına Düşen Öğrenci Sayısı	:18		Şube Başına Düşen Öğrenci Sayısı	:16	
Öğretmen Başına Düşen Öğrenci Sayısı	:18		Şube Başına 30'dan Fazla Öğrencisi Olan Şube Sayısı	: 0	
Öğrenci Başına Düşen Toplam Gider Miktar	: 100		Öğretmenlerin Kurumdaki Ortalama Görev Süresi	: 9 Yıl	

SUNUŞ



Stratejik Planlama, kurumların gelecekteki stratejilerini, yönelimlerini ve kaynaklarını etkin kullanma konusunda karar alma basamaklarına ışık tutan yönetim araçları ve süreçleridir. Bu plânlarla kurumlar, görev alanları ile etkiledikleri ve etkilendikleri kişi ve kurumlara, kendilerini daha şeffaf olarak yansıtmaya

imkânı bulacaklardır. 5018 sayılı Kamu Mali Yönetimi ve Kontrol Kanunu kurum ve kuruluşlara, bütçe sürecinde stratejik plâna dayalı, öngörülebilir, şeffaf, hesap verilebilir, performansı ölçülebilir, faaliyetleri raporlanabilir bir bütçeleme gibi yeni unsurlar getirmiştir. Bu çerçevede Edikli Atatürk İlkokulu Müdürlüğünün stratejik amaç ve hedeflerini, bunlara ulaşmak için yapılması gereken faaliyet ve eylemleri, performans ölçütlerini içeren 2024-2028 yıllarına ait planlarını oluşturmaya yönelik geniş kapsamlı bir çalışma yürütülmüştür.

Planlama çalışmalarında kurumumuza ilgi ve bilgisiyle desteğini esirgemeyen Sayın Milli Eğitim Müdürümüz Halil İbrahim YAŞAR'a planımıza destek olan ilimizdeki kamu, özel kurum ve kuruluşlarına, paydaşlarımıza ve bu planın hazırlanmasında emeği geçen personelimize teşekkür eder, Edikli Atatürk İlkokulu Müdürlüğü Stratejik Planının okulumuza ilimize ve ülkemize hayırlı ve yararlı olmasını dilerim.

Sefa DOĞAN

Okul Müdürü

İÇİNDEKİLER

İçindekiler Tablosu

OKUL/KURUM BİLGİLERİ.....	1
SUNUŞ.....	2
İÇİNDEKİLER.....	3
I. BÖLÜM	5
2024 - 2028 STRATEJİK PLAN HAZIRLIK SÜRECİ	5
1.1. GİRİŞ	5
1.2. Strateji Geliştirme Kurulu ve Stratejik Plan Ekibi	6
STRATEJİK PLAN ÜST KURULU VE STRATEJİK PLAN EKİBİ	6
1.3. Planlama Süreci.....	7
1.4. Stratejik Yönetim Süreci	8
II. BÖLÜM.....	9
DURUM ANALİZİ.....	9
2.1 Kurumsal Tarihçe.....	10
2.2. Uygulanmakta Olan Planın Değerlendirilmesi	10
2.3. Mevzuat Analizi	11
2.4. Üst Politika Belgeleri Analizi.....	13
2.5. Faaliyet Alanları ile Ürün ve Hizmetlerin Belirlenmesi	14
2.6. Paydaş Analizi	16
2.6.1. Paydaş Listesi.....	17
2.6.2. Paydaş Analizi	19
2.6.3. Paydaş Önem Etki Matrisi.....	20
2.6.4. Paydaş Stratejisi	22
2.6.5. Yararlanıcı Ürün Hizmet Matrisi.....	23
2.6.7. Memnuniyet Anketleri	24
2.7. Okul/Kurum İçi Analizi.....	29
2.7.2. İnsan Kaynakları.....	30
2.7.2. Teknolojik Düzey	34

2.7.3. Mali Kaynaklar.....	35
2.7.4. İstatistiki Veriler.....	37
2.8. Dış Çevre Analizi (Politik, Ekonomik, Sosyal, Teknolojik, Yasal ve Çevresel Çevre Analizi -PESTLE).....	39
2.9. Güçlü ve Zayıf Yönler ile Fırsatlar ve Tehditler (GZFT) Analizi	40
2.10. Tespit ve İhtiyaçların Belirlenmesi	43
III. BÖLÜM	44
GELECEĞE BAKIŞ	44
3.1. Misyon.....	45
3.2. Vizyon	45
3.3. Temel Değerler.....	45
IV. BÖLÜM	46
AMAÇ, HEDEF VE PERFORMANS GÖSTERGESİ İLE STRATEJİLERİN BELİRLENMESİ.....	46
4.1. Amaç ve Hedeflere Dair Mimari	46
TEMA I: EĞİTİM VE ÖĞRETİME ERİŞİM	46
Stratejik Amaç 1:	46
TEMA II: EĞİTİM VE ÖĞRETİMDE KALİTENİN ARTIRILMASI	48
Stratejik Amaç 2:	48
TEMA III: KURUMSAL KAPASİTE	49
4.5. Maliyetlendirme	51
BÖLÜM V.....	53
İZLEME VE DEĞERLENDİRME	53
VI. BÖLÜM:	54

I. BÖLÜM

2024 - 2028 STRATEJİK PLAN HAZIRLIK SÜRECİ

1.1. GİRİŞ

Stratejik plan, günümüz gelişim anlayışının geçmişteki anlayışlardan en belirgin farkının göstergesidir. Zira stratejik plan yaklaşımı geleceğe hazır olmayı değil, geleceği planlamayı hedefleyen bir yaklaşımdır. Bir anlamda geleceği bugünde yaşamaktır. Ancak stratejik plan tek başına bir belge olarak değerli değildir. Onu değerli kılacak olan şey, kurumun doğru karar alabilme yeteneği ve kararlılık gösterebilme gücüdür.

Baktığımız yerden hala yıllardır gördüğümüz şeyleri görüyorsak, bakış açımızı ve yönümüzü değiştirmemişiz demektir. Bu bakımdan stratejik plan, öncelikle kurumumuza yeni bir yön ve yeni bir bakış açısı kazandıracak biçimde düşünülüp tasarlanmalıdır. Hiç şüphe yoktur ki bu yön, ülkemizin çağdaşlaşma hedeflerine uygun düşen ve çağdaş uygarlık düzeyinin üstüne çıkma ülküsüyle örtüşen bir yön olmalıdır.

Çağdaş bir ülke olabilmemiz için çağdaşlaşma savaşını öncelikle okullarda kazanmamız gerekmektedir. Bilmek zorundayız ki, okullarda kazanılmamış hiçbir savaş gerçekte hiçbir zaman kazanılmamış savaştır. Bu konuda eksiklerimizin olduğunu kabul etmeli, ancak kendimizi güçlü amaçlarla besleyerek eksiklerimizin ve zorlukların üstesinden gelebileceğimize inanmalı fakat bunun uzun süren bir yolculuk olduğunu hiçbir zaman unutmamalıyız.

Cumhuriyetimizin 100. yılında ülkemizin dünyayı yöneten lider ülkelerden biri olacağını öngörüyoruz. Bu öngörüye paralel olarak okulumuzun 2024-2028 yılları arasında kaydedeceği aşama ile bir dünya okulu olacağına kuvvetle inanıyoruz. Bu stratejik plan, bu inancımızı gerçekleştirmek üzere düşünülmüş ve bizi hedefimize götürecek biçimde tasarlanmıştır. Bundan sonra başarılı olmak bizim için sadece bir görev değil, aynı zamanda büyük bir sorumluluktur.

Stratejik Plan Hazırlama Ekibi

1.2. Strateji Geliştirme Kurulu ve Stratejik Plan Ekibi

2024-2028 dönemi stratejik plan hazırlanması süreci Üst Kurul ve Stratejik Plan Ekibinin oluşturulması ile başlamıştır. Ekibin tarafından oluşturulan çalışma takvimi kapsamında ilk aşamada durum analizi çalışmaları yapılmış ve durum analizi aşamasında paydaşlarımızın plan sürecine aktif katılımını sağlamak üzere paydaş anketi, toplantı ve görüşmeler yapılmıştır.

Durum analizinin ardından geleceğe yönelim bölümüne geçilerek okulumuzun amaç, hedef, gösterge ve eylemleri belirlenmiştir. Çalışmaları yürüten ekip ve kurul bilgileri altta verilmiştir.

STRATEJİK PLAN ÜST KURULU VE STRATEJİK PLAN EKİBİ

Tablo 2. Stratejik Plan Üst Kurulu Ve Stratejik Plan Ekibi

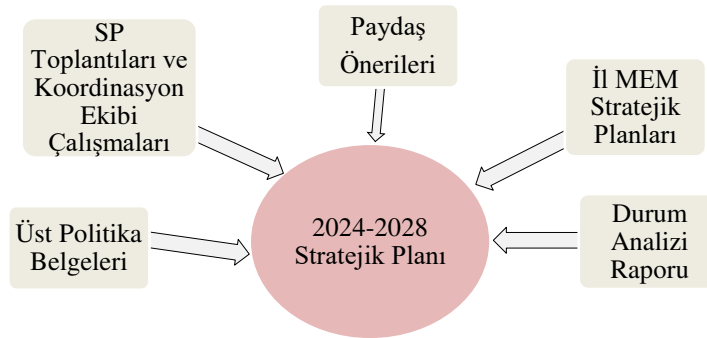
Üst Kurul Bilgileri		Ekip Bilgileri	
Adı Soyadı	Unvanı	Adı Soyadı	Unvanı
SEFA DOĞAN	OKUL MÜDÜRÜ	KAMİL İNCESU	MÜDÜR YARD.
NERMİN DEMİRKOL	ÖĞRETMEN	GÜLBAYAZ UĞURLU	ÖĞRETMEN
SERHAP TEMİR	ÖĞRETMEN	DİLEK CEYLAN	ÖĞRETMEN
HASAN AYTAŞ	OKUL AİLE BİRLİĞİ BAŞK.	EMRE KÜÇÜKTAŞ	VELİ
GÜNER KÜÇÜKTAŞ	ÜYE	BUĞLEM AYTAŞ	ÖĞRENCİ

1.3. Planlama Süreci

2024-2028 dönemi stratejik plan hazırlanma süreci Strateji Geliştirme Kurulu ve Stratejik Plan Ekibi'nin oluşturulması ile başlamıştır. Ekip tarafından oluşturulan çalışma takvimi kapsamında ilk aşamada durum analizi çalışmaları yapılmış ve durum analizi aşamasında, paydaşlarımızın plan sürecine aktif katılımını sağlamak üzere paydaş anketi, toplantı ve görüşmeler yapılmıştır. Durum analizinin ardından geleceğe yönelim bölümüne geçilerek okulumuzun/kurumumuzun amaç, hedef, gösterge ve stratejileri belirlenmiştir.

5018 sayılı Kamu Mali Yönetimi ve Kontrol Kanunu, kamu idarelerinin kalkınma planları, ulusal programlar, ilgili mevzuat ve benimsedikleri temel ilkeler çerçevesinde geleceğe ilişkin misyon ve vizyonlarını oluşturmaları, amaçlar ve ölçülebilir hedefler belirlemeleri, performanslarını önceden belirlenmiş olan göstergeler doğrultusunda ölçmeleri ve bu süreçleri izleyip değerlendirmeleri amacıyla katılımcı yöntemlerle stratejik plan hazırlamalarını zorunlu kılmıştır.

Cumhurbaşkanlığı tarafından belirlenen politikalar, programlar, ilgili mevzuat ve benimsedikleri temel ilkeler çerçevesinde Bakanlığımız merkez teşkilatı, il ve ilçe millî eğitim müdürlüklerimiz ile okul ve kurumlarımız 2024-2028 stratejik planlarını oluşturacaklardır. Millî Eğitim Bakanlığı 2022/21 sayılı genelgesi ve "Millî Eğitim Bakanlığı 2024-2028 Stratejik Plan Hazırlık Programı"na uygun olarak 2024-2028 stratejik planlarının hazırlanması istenmiştir. Bu süreçte çalışanların aktif katılım ve katkılarının gerekliliği personele duyurulmuştur. Çalışmalar, "Kamu İdareleri İçin Stratejik Planlama Kılavuzu"nda ortaya konulan süreç ve model önerilerine uygun olarak yürütülmüştür. Bu çerçevede, stratejik plan çalışmalarını yürütmek Ekiplerin oluşturulmasını takiben hazırlık çalışmalarına ilişkin ilkeler ve esaslar ile izlenecek yöntem, süreç ve çalışma takvimine ilişkin ayrıntılar kararlaştırılmış ve bu doğrultuda Stratejik Plan çalışmaları yürütülmüştür. 2024-2028 Stratejik Planının amaç, hedef ve stratejilerine dayanak teşkil edecek olan tespitler ve ihtiyaçları belirlemek için hazırlık programı çerçevesinde durum analizi çalışmaları yapılmıştır.



Şekil 1 : Plan Çalışmaları

1.4. Stratejik Yönetim Süreci

Stratejik yönetim sürecinin tamamını içerecek şekilde stratejik plan hazırlık süreci, durum analizi, geleceğe bakış, strateji geliştirme, eylem planları, izleme ve değerlendirme, stratejik planın güncellenmesi ve stratejik planın sunulması bölümlerinden oluşmaktadır.

Tablo 3. Stratejik Yönetim Süreci

<ul style="list-style-type: none">Planın sahiplenilmesiPlanlama sürecinin organizasyonuİhtiyaçların tespitiZaman planıHazırlık programı	STRATEJİK PLAN HAZIRLIK SÜRECİ	Planlama sürecinin planlanması
<ul style="list-style-type: none">Kurumsal tarihçeUygulanmakta olan stratejik planın değerlendirilmesiMevzuat analiziÜst politika belgeleri analiziFaaliyet alanları ile ürün ve hizmetlerin belirlenmesiPaydaş analiziKuruluş içi analizGZFT analizi	DURUM ANALİZİ	Neredeyiz?
<ul style="list-style-type: none">MisyonVizyonTemel değerler	GELECEĞE BAKIŞ Nereye Ulaşmak İstiyoruz? STRATEJİ GELİŞTİRME	
<ul style="list-style-type: none">Amaçlar, HedeflerPerformans göstergeleriStratejiler		
<ul style="list-style-type: none">FaaliyetlerSorumlular	EYLEM PLANLARI Gitmek istediğimiz yere nasıl ulaşabiliriz? PERFORMANS PROGRAMI	
<ul style="list-style-type: none">Performans hedefleriPerformans göstergeleriFaaliyetlerProjeler, MaliyetlendirmeBütçeleme		
<ul style="list-style-type: none">Stratejik plan izleme raporuStratejik plan değerlendirme raporuStratejik plan gerçekleştirme raporu	İZLEME VE DEĞERLENDİRME	Başarımızı nasıl takip eder ve değerlendiririz?

II. BÖLÜM

DURUM ANALİZİ

Stratejik planlama sürecinin ilk adımı olan durum analizi, okulumuzun/kurumumuzun “neredeyiz?” sorusuna cevap vermektedir. Okulumuzun/kurumumuzun geleceğe yönelik amaç, hedef ve stratejiler geliştirebilmesi için öncelikle mevcut durumda hangi kaynaklara sahip olduğu ya da hangi yönlerinin eksik olduğu ayrıca, okulumuzun/kurumumuzun kontrolü dışındaki olumlu ya da olumsuz gelişmelerin neler olduğu değerlendirilmiştir. Dolayısıyla bu analiz, okulumuzun/kurumumuzun kendisini ve çevresini daha iyi tanmasına yardımcı olacak ve stratejik planın sonraki aşamalarından daha sağlıklı sonuçlar elde edilmesini sağlayacaktır. Durum analizi bölümünde, aşağıdaki hususlarla ilgili analiz ve değerlendirmeler yapılmıştır;

- Kurumsal tarihçe
- Uygulanmakta olan planın değerlendirilmesi
- Mevzuat analizi
- Üst politika belgelerinin analizi
- Faaliyet alanları ile ürün ve hizmetlerin belirlenmesi
- Paydaş analizi
- Kuruluş içi analiz
- Dış çevre analizi (Politik, ekonomik, sosyal, teknolojik, yasal ve çevresel analiz)
- Güçlü ve zayıf yönler ile fırsatlar ve tehditler (GZFT) analizi
- Tespit ve ihtiyaçların belirlenmesi

2.1 Kurumsal Tarihçe

Okulumuz 1990-1991 Eğitim-Öğretim yılında 5 derslikli olarak hizmete girmiştir. Öğrenci sayısının artması ve ilköğretimin zorunlu olmasından mevcut derslik sayısının yetersiz kalması ve ikili öğretim yapılması nedeniyle 2004 yılı yaz tatilinde mevcut binanın üzerine 6 derslik yapılarak 2004/2005 eğitim-öğretim yılında derslik bakımından rahatlama sağlanmıştır.

Normal eğitim yapılan okulumuzda 1 Müdür ve 1 Müdür Yardımcısı odası, 8 derslik, 1 öğretmen odası, 1 kütüphane, 3'er kabinli Kız ve Erkek Tuvaletleri mevcuttur.

2.2. Uygulanmakta Olan Planın Değerlendirilmesi

2019-2023 Stratejik Planımızda toplam 3 temaya ilişkin; 4 stratejik amaç/hedef ve 23 performans göstergesi mevcuttur. Değerlendirme raporu, 2019-2023 Dönemi Stratejik Planının 2023 yılı hedeflere ve hedeflere ait performans göstergelerine ulaşma oranları dikkate alınarak hazırlanmıştır. Raporda; stratejik planda belirlenmiş olan amaç ve hedefler, sorumlu birim ve performans göstergeleri bazında değerlendirilmiştir ve her bir performans göstergesi için performans hesaplaması yüzde olarak hesaplanmıştır. Performans göstergelerine ilişkin değerlendirmeler; Her bir performans göstergesinin hedefe etkisi göz önünde bulundurularak hedef bazında performans hesaplaması yapılmıştır. Değerlendirmelerimiz sonucunda, hedef göstergelerimize etki eden önemli gelişmeler yaşandığını gözlemlenmiştir. Bu gelişmeler;

Pandemi Süreci: COVID-19 pandemisi, eğitim alanında büyük zorluklar yarattı. Dünya genelinde okulların kapanması veya sınırlı katılımı açık kalması, öğrenciler üzerinde olumsuz etkilere yol açtı.

Deprem Etkisi: Kahramanmaraş'ta yaşanan deprem, psikolojik ve sosyal hasara neden oldu ve öğrencilerin eğitimine olumsuz etkiledi.

Çevrimiçi Eğitim Uygulamaları: Pandemi sırasında öğrenciler, öğretmenler ve eğitim kurumları, çevrimiçi eğitim platformlarına daha fazla bağımlı hale gelmiştir.

Öğrenci Başarısındaki Dalgalanmalar: Online eğitim, öğrencilerin motivasyonunu ve öğrenme süreçlerini etkilemiştir.

Bu faktörler, hedeflerimize ulaşma konusunda karşılaştığımız zorlukların altını çizmektedir. Bu nedenle, yeni plan döneminde bu zorlukların üstesinden gelmeyi ve daha etkili bir eğitim ortamı oluşturmayı hedeflemekteyiz.

2.3. Mevzuat Analizi

Mevzuat analizinde okul/kuruma görev ve sorumluluk yükleyen, okul/kurumun faaliyet alanını düzenleyen mevzuat gözden geçirilerek yasal yükümlülükler listesi oluşturulmuştur. Mevzuat analizinin çıktıları daha sonraki aşamada okul/kurumun faaliyet alanlarının ve misyon bildirimlerinin belirlenmesinde ve geleceğe bakışının oluşturulmasında ve/veya gözden geçirilmesinde kullanılmıştır. Mevzuat analiziyle amaç ve hedeflerin sınırları çizilmiştir.

Tablo 4. Mevzuat Analizi

YASAL YÜKÜMLÜLÜK (GÖREVLER)	DAYANAK(KANUN, YÖNETMELİK, GENELGE, YÖNERGE)
Atama	657 Sayılı Devlet Memurları Kanunu
	Milli Eğitim Bakanlığına Bağlı Okul ve Kurumların Yönetici ve Öğretmenlerinin Norm Kadrolarına İlişkin Yönetmelik
	Milli Eğitim Bakanlığı Eğitim Kurumları Yöneticilerinin Atama ve Yer Değiştirmelerine İlişkin Yönetmelik
	Milli Eğitim Bakanlığı Öğretmenlerinin Atama ve Yer Değiştirme Yönetmeliği
Ödül, Disiplin	Devlet Memurları Kanunu
	6528 Sayılı Milli Eğitim Temel Kanunu İle Bazı Kanun ve Kanun Hükmünde Kararnamelerde Değişiklik Yapılmasına Dair Kanun
	Milli Eğitim Bakanlığı Personeline Başarı, Üstün Başarı ve Ödül Verilmesine Dair Yönerge
	Milli Eğitim Bakanlığı Disiplin Amirleri Yönetmeliği
Okul Yönetimi	1739 Sayılı Milli Eğitim Temel Kanunu
	Milli Eğitim Bakanlığı İlköğretim Kurumları Yönetmeliği
	Milli Eğitim Bakanlığı Okul Aile Birliği Yönetmeliği
	Milli Eğitim Bakanlığı Eğitim Bölgeleri ve Eğitim Kurulları Yönergesi
	MEB Yönetici ve Öğretmenlerin Ders ve Ek Ders Saatlerine İlişkin Karar
	Taşınır Mal Yönetmeliği
Eğitim-Öğretim	Anayasa
	1739 Sayılı Milli Eğitim Temel Kanunu
	222 Sayılı İlköğretim ve Eğitim Kanunu
	6287 Sayılı İlköğretim ve Eğitim Kanunu ile Bazı Kanunlarda Değişiklik Yapılmasına Dair Kanun
	Milli Eğitim Bakanlığı İlköğretim Kurumları Yönetmeliği

	Milli Eğitim Bakanlığı Eğitim Öğretim Çalışmalarının Planlı Yürütülmesine İlişkin Yönerge
	Milli Eğitim Bakanlığı Öğrenci Yetiştirme Kursları Yönergesi
	Milli Eğitim Bakanlığı Ders Kitapları ve Eğitim Araçları Yönetmeliği
	Milli Eğitim Bakanlığı Öğrencilerin Ders Dışı Eğitim ve Öğretim Faaliyetleri Hakkında Yönetmelik
Personel İşleri	Milli Eğitim Bakanlığı Personel İzin Yönergesi
	Devlet Memurları Tedavi ve Cenaze Giderleri Yönetmeliği
	Kamu Kurum ve Kuruluşlarında Çalışan Personelin Kılık Kıyafet Yönetmeliği
	Memurların Hastalık Raporlarını Verecek Hekim ve Sağlık Kurulları Hakkındaki Yönetmelik
	Milli Eğitim Bakanlığı Personeli Görevde Yükseltme ve Unvan Değişikliği Yönetmeliği
	Öğretmenlik Kariyer Basamaklarında Yükseltme Yönetmeliği
Mühür, Yazışma, Arşiv	Resmi Mühür Yönetmeliği
	Resmi Yazışmalarda Uygulanacak Usul ve Esaslar Hakkındaki Yönetmelik
	Milli Eğitim Bakanlığı Evrak Yönergesi
	Milli Eğitim Bakanlığı Arşiv Hizmetleri Yönetmeliği
Rehberlik ve Sosyal Etkinlikler	Milli Eğitim Bakanlığı Rehberlik ve Psikolojik Danışma Hizmetleri Yönet.
	Okul Spor Kulüpleri Yönetmeliği
	Milli Eğitim Bakanlığı İlköğretim ve Ortaöğretim Sosyal Etkinlikler Yönetmeliği
Öğrenci İşleri	Milli Eğitim Bakanlığı İlköğretim Kurumları Yönetmeliği
	Milli Eğitim Bakanlığı Demokrasi Eğitimi ve Okul Meclisleri Yönergesi
	Okul Servis Araçları Hizmet Yönetmeliği
İsim ve Tanıtım	Milli Eğitim Bakanlığı Kurum Tanıtım Yönetmeliği
	Milli Eğitim Bakanlığına Bağlı Kurumlara Ait Açma, Kapatma ve Ad Verme Yönetmeliği
Sivil Savunma	Sabotajlara Karşı Koruma Yönetmeliği
	Binaların Yangından Korunması Hakkındaki Yönetmelik
	Daire ve Müesseseler İçin Sivil Savunma İşleri Kılavuzu

2.4. Üst Politika Belgeleri Analizi

Millî Eğitim Müdürlüğüne görev ve sorumluluk yükleyen amir hükümlerin tespit edilmesi için tüm üst politika belgeleri ayrıntılı olarak taranmış ve bu belgelerde yer alan politikalar incelenmiştir. Analiz edilen belgelerden Niğde İl Millî Eğitim Müdürlüğü 2024-2028 Stratejik Planı'nın stratejik amaç, hedef, performans göstergeleri ve stratejileri hazırlanırken yararlanılmıştır.

Tablo 5. Üst Politika Belgeleri Analizi

Temel Üst Politika Belgeleri		Sektörel ve Tematik Strateji Belgeleri
<ul style="list-style-type: none">• MEB 2024-2028 Stratejik Planı• Niğde İl MEM 2024-2028 Stratejik Planı• Millî Eğitim Kalite Çerçevesi• Niğde Belediyesi 2020-2024 Stratejik Planı		<ul style="list-style-type: none">• Türkiye Yeterlilikler Çerçevesi• Ulusal ve Uluslararası Kuruluşların Eğitim ve Türkiye ile İlgili Raporları• Diğer Kamu Kurum ve Kuruluşlarının Stratejik Planları
Üst Politika Belgesi	İlgili Bölüm/Referans	Verilen Görev/İhtiyaçlar
MEB 2024-2028 Stratejik Planı	Engellilerin Toplumsal Hayata Katılımı ve Özel Eğitim	3 Hedef
	Hayat Boyu Öğrenme	5 Hedef
	Temel Eğitim	5 Hedef
Millî Eğitim Kalite Çerçevesi	Eğitim ve Öğretim Hizmetlerinin Niteliği	Öğrenci temel öğrenme kazanımlarının edinilmesinde doğrudan etkiye sahip beşeri, malî ve fiziksel alt yapı, Hazır oluş, Eğitim ortamı ve çevre, Sosyal tarafların katılımı, Hayat boyu öğrenme, Hareketlilik ile başarı ve geçişleri
	Eğitim Yönetiminde İzleme ve Değerlendirme	Öğrenci temel öğrenme kazanımlarının edinilmesinde etkili olan İzleme Ortamı, Risk Değerlendirme, İzleme Faaliyetleri, Bilgi ve İletişim ile İzleme alanları
Niğde Belediyesi 2020-2024 Stratejik Planı	9.4.1.23, 9.6.1.6, 9.6.2.6	Okullarda okutulan trafik derslerinin uygulamalı olarak eğitim pistlerinde yapımını sağlamak. Belirli gün ve haftalarda(Ahilik Haftası, Hıdrellez, İlköğretim Haftası, vb.) Dini ve Millî Bayramlarda Programlar düzenlemek. 2024 yılı sonuna kadar Kurumlar arası sportif turnuvalar düzenlemek.

2.5. Faaliyet Alanları ile Ürün ve Hizmetlerin Belirlenmesi

Tablo 6. Faaliyet Alanları ile Ürün ve Hizmetlerin Belirlenmesi

FAALİYET ALANLARINA GÖRE ÜRÜN VE HİZMETLER	
FAALİYET ALANI: EĞİTİM	FAALİYET ALANI: YÖNETİM İŞLERİ
Rehberlik Hizmetleri <ul style="list-style-type: none">• Psikolojik Danışma• Sınıf İçi Rehberlik Hizmetleri• Meslek Tanıtımı ve Yönlendirme	Öğrenci işleri hizmeti <ul style="list-style-type: none">• Kayıt-Nakil işleri• Devam-devamsızlık• Sınıf geçme
Sosyal-Kültürel Etkinlikler <ul style="list-style-type: none">• Koro• Satranç• Yarışmalar• Kültürel Geziler• Kermes ve Şenlikler• Piknikler• Sosyal Kulüp ve Toplum Hizmeti Çalışmaları	Öğretmen işleri hizmeti <ul style="list-style-type: none">• Derece terfi• Hizmet içi eğitim• Özlük hakları• Sendikal Hizmetler
Spor Etkinlikleri <ul style="list-style-type: none">• Futbol,• Basketbol• Oryantiring• Resmi Bayram Törenleri	Mali İşlemler <ul style="list-style-type: none">• Okul Aile Birliği işleri• Bütçe işlemleri• Bakım-onarın işlemleri• Taşınır Mal işlemleri
FAALİYET ALANI: ÖĞRETİM	FAALİYET ALANI: YETİŞKİN EĞİTİMİ VE VELİLERLE İLİŞKİLER
Öğretimin Planlanması <ul style="list-style-type: none">• Planlar• Öğretmenler Kurulu• Zümre toplantıları	Sağlık Hizmetleri <ul style="list-style-type: none">• Ağız ve Diş Sağlığı Semineri• Çocuk Hastalıkları Semineri
Öğretimin Uygulanması <ul style="list-style-type: none">• Sınıf içi uygulamalar• Gezi ve inceleme• Kazanım değerlendirme	Kurslar <ul style="list-style-type: none">• Okuma-Yazma kursları(HEM yönlendirilecek)• Bilgisayar kursları (HEM yönlendirilecek)• Okullar Hayat Olsun Projesi
Öğretimin Değerlendirilmesi <ul style="list-style-type: none">• Dönem içi değerlendirmeler	Velilerle İlgili Hizmetler <ul style="list-style-type: none">• Veli toplantıları

	<ul style="list-style-type: none"> • Veli iletişim hizmetleri • Okul-Aile Birliği faaliyetleri
--	--

Okulumuzda öğrencilerimizin kayıt, nakil, devam-devamsızlık, not, öğrenim belgesi düzenleme işlemleri e-okul yönetim bilgi sistemi üzerinden yapılmaktadır.

Okulumuz İl Milli Eğitim Müdürlüğümüz tarafından düzenlenen sosyal, kültürel ve sportif yarışmalara katılmaktadır. Okulumuzda kültürel geziler, tiyatro, piknik, kermes gibi faaliyetler düzenlenmektedir

Tablo 7. Ürün Ve Hizmetler	
Öğrenci kayıt, kabul ve devam işleri	Eğitim hizmetleri
Öğrenci başarısının değerlendirilmesi	Öğretim hizmetleri
Sınav işleri	Toplum hizmetleri
Sınıf geçme işleri	Kulüp çalışmaları
Öğrenim belgesi düzenleme işleri	Öğrenim Belgesi
Personel işleri	Sosyal, kültürel ve sportif etkinlikler
Öğrenci davranışlarının değerlendirilmesi	Burs hizmetleri
Öğrenci sağlığı ve güvenliği	Bilimsel araştırmalar
Okul çevre ilişkileri	Yaygın eğitim
Rehberlik	Mezunlar (Öğrenci)

Okulumuzda öğrencilerimizin kayıt, nakil, devam-devamsızlık, not, öğrenim belgesi düzenleme işlemleri e-okul yönetim bilgi sistemi üzerinden yapılmaktadır.

Öğretmenlerimizin özlük, derece-kademe, terfi, hizmet içi eğitim, maaş ve ek ders işlemleri Mebbis ve KBS sistemleri üzerinden yapılmaktadır. Okulumuzun mali işlemleri ilgili yönetmeliklere uygun olarak yapılmaktadır.

Okulumuzun rehberlik anlayışı sadece öğrenci odaklı değildir. Sınıf öğretmenlerimiz öğrenci ve velilere yönelik seminerler düzenlemekte, çeşitli anket ve envanterler uygulamaktadır. Düzenli olarak veli görüşmeleri yapılmaktadır. Okulumuzda davranış problemi gözlemlenen sınıf ve öğrenciler güdülenerek olumlu davranış kazanmalarını sağlamak amaçlanmaktadır.

Okulumuz İl Milli Eğitim Müdürlüğümüz tarafından düzenlenen sosyal, kültürel ve sportif yarışmalara katılmaktadır. Okulumuzda kültürel geziler, tiyatro, piknik, kermes gibi faaliyetler düzenlenmektedir

2.6. Paydaş Analizi

2024-2028 Stratejik Planlama Ekibi olarak planımızın hazırlanması aşamasında katılımcı bir yapı oluşturmak için ilgili tarafların görüşlerinin alınması ve plana dahil edilmesi gerekli görülmüş ve bu amaçla paydaş analizi çalışması yapılmıştır. Ekibimiz tarafından iç ve dış paydaşlar belirlenmiş, bunların önceliklerinin tespiti yapılmıştır.

Paydaş görüş ve beklentileri SWOT (GZFT) Analizi Formu, Çalışan Memnuniyeti Anketi, Öğrenci Memnuniyeti Anketi, Veli Anketi Formu kullanılmaktadır. Aynı zamanda öğretmenler kurulu toplantıları, Zümre toplantıları gibi toplantılarla görüş ve beklentiler tutanakla tespit edilmekte Okulumuz bünyesinde değerlendirilmektedir.

Milli Eğitim Bakanlığı, Kaymakamlık, İlçe Milli Eğitim Müdürlükleri, Okullar, Yöneticiler, Öğretmenler, Özel Öğretim Kurumları, Öğrenciler, Okul aile birlikleri, Memur ve Hizmetli, Belediye, İl Sağlık Müdürlüğü, Meslek odaları, Sendikalar, Vakıflar, Muhtarlıklar, Tarım İlçe Müdürlüğü, Sivil Savunma İl Müdürlüğü, Türk Telekom İlçe Müdürlüğü, Medya...vb.

Paydaş Analizi ve Sınıflamasında Kullanılan Kavramlara İlişkin Açıklamalar :

Paydaş: Kurumun gerçekleştirdiği faaliyetlerden etkilenen taraflardır.

Paydaşlar şu başlıklar altında ele alınmaktadır.

Lider: Kurumda herhangi bir kademede görev alan çalışanlar içerisinde liderlik özellikleri olan kişilerdir.

Çalışan: Kurum çalışanıdır.

Müşteri: Ürün, hizmet ve süreçten etkilenen herkeştir.

Temel Ortak: Kurum faaliyetlerini gerçekleştirmek üzere kendi seçimi üzerine değil zorunlu olarak kurulan ortaklıklardır.

Stratejik Ortak: Kurumun faaliyetlerini gerçekleştirmek üzere kendi seçimi üzerine kurduğu ortaklıktır.

Tedarikçi: Kurumun faaliyetlerini gerçekleştiren ihtiyaç duyduğu kaynakları temin eden kuruluşlardır.

Ürün/Hizmet: Herhangi bir hizmet/üretim sürecinin çıktısıdır.

2.6.1. Paydaş Listesi

Tablo 8. Paydaş Listesi

PAYDAŞIN ADI	PAYDAŞ TÜRÜ	NEDEN PAYDAŞ	HEDEF KİTLE / YARARLANICI	TEMEL ORTAK	STRATEJİK ORTAK	ÇALIŞAN	TEDARİKÇİ
Milli Eğitim Bakanlığı	Dış Paydaş	MEB politika üretir, genel bütçe merkezden gelir, Hesap verilen mercidir.		√			√
Valilik ve Kaymakamlık	Dış Paydaş	Kurumumuzun üstü konumunda olup, hesap verilecek mercidir.		√			
İl ve İlçe Milli Eğitim Müdürlüğü	Dış Paydaş	Müdürlüğüne bağlı okul ve kurumları belli bir plan dâhilinde yönetmek ve denetlemek, inceleme ve soruşturma işlerini yürütmek. Hesap verilen mercidir.	√	√			
Okullar	Dış Paydaş	İlk ve Ortaokullar tedarikçi konumundadır. Ortaöğretimler stratejik ortağımızdır.	√	√	√		√
Yönetici ve Öğretmenler	İç Paydaş	Hizmet veren personeldir.	√	√	√	√	
Özel Öğretim Kurumları	Dış Paydaş	Eğitim öğretim hizmetlerinde tamamlayıcı unsurdur.	√		√		
Öğrenciler	İç Paydaş	Hizmetin sunulduğu paydaşlardır. İç ve dış paydaş kabul edilebileceği gibi iç paydaş görülmesi daha uygundur.	√	√	√		
Okul Aile Birlikleri	İç Paydaş	Okulun eğitim öğretim ortamları ve imkânlarının zenginleştirilmesi için çalışır.		√	√	√	√
Memur ve Hizmetliler	İç Paydaş	Görevli personeldir.		√	√	√	
Belediye	Dış Paydaş	Çevre düzenlemesi altyapıyı hazırlar.	√		√		√
İlçe Toplum Sağlığı Merkezi	Dış Paydaş	Sağlık taramaları yapar ve koruyucu sağlık önlemleri alır.		√			
Meslek odaları	Dış Paydaş	Yaygın ve mesleki eğitim hizmetlerini yapar.			√		
Sendikalar	Dış Paydaş	Personel örgütlenmesi yapar.			√	√	
Vakıflar	Dış Paydaş	Okul öncesi ve yaygın eğitim çalışmalarında destek sunar.			√		
Muhtarlıklar	Dış Paydaş	Halk ile iletişimi gerçekleştirir.	√		√		√
Tarım İlçe Müdürlüğü	Dış Paydaş	Yaygın eğitime yönelik çalışmalar yapar.	√		√		
Sivil Savunma İl Müdürlüğü	Dış Paydaş	Sivil savunma hizmetleri yürütür.			√		
Türk Telekom İl Müdürlüğü	Dış Paydaş	Haberleşme ve iletişim eksikliklerini giderir.			√		√
Medya	Dış Paydaş	Yazılı, sözlü ve görsel yayın yapar.	√		√		

2.6.2. Paydaş Analizi

Paydaşlar	Kurum İçi-Dışı		Paydaş Türü					
	İç Paydaş	Dış Paydaş	Lider	Çalışanlar	Hedef Kitle	Temel Ortak	Stratejik Ortak	Tedarikçi
Yöneticilerimiz	√		√	√				
Öğretmen	√		√	√				
Öğrenci	√				√			
Veli		√			√		0	0
Okul Aile Birliği	√				√	√	√	
Memur ve Hizmetliler	√			√				
Resmi Okullarımız / Kurumlarımız		√				√		
Özel - Okullarımız / Kurumlarımız		√				√		
Bakanlık Merkez Teşkilatı		√				√		
Niğde Valiliği		√				√		
Niğde Belediye Başkanlığı		√					√	
Niğde Cumhuriyet Başsavcılığı		√					√	
Bölge İdare Mahkemesi Başkanlığı		√					√	
İl Emniyet Müdürlüğü		√					0	
İl Özel İdaresi		√					√	√
Niğde Mal Müdürlüğü		√					√	
Üniversiteler		√			0		√	0
Ulusal Ajans		√					√	√
Medya		√					0	
Eğitim Sendikaları		√					0	
Türkiye İstatistik Kurumu Bölge Müdürlüğü		√					0	0
Bayındırlık ve İskân İl Müdürlüğü		√					0	
İl Sağlık Müdürlüğü		√					0	0
Tarım İl Müdürlüğü		√					0	0
İl Kültür ve Turizm Müdürlüğü		√					√	
Çevre ve Orman İl Müdürlüğü		√					0	
Devlet Tiyatrosu Müdürlüğü		√					0	
Meteoroloji Bölge Müdürlüğü		√					0	
Sivil Toplum Kuruluşları (Vakıf - Dernek)		√					0	0
Özel Sektör		√			0		0	0
O: Bazı Paydaşlar, bir kısmı ile ilişki vardır.								
V: Paydaşların tamamı								

2.6.3. Paydaş Önem Etki Matrisi

Tablo 10. Paydaş Önem Etki Matrisi

PAYDAŞIN ADI	Önem		Etki	
	Önemli	Önemsiz	Güçlü	Zayıf
Milli Eğitim Bakanlığı	√		Birlikte çalış	
Valilik	√		Birlikte çalış	
İl Milli Eğitim Müdürlüğü	√		Birlikte çalış	
Okullar	√		Birlikte çalış	
Yöneticiler	√		Çalışmalara dâhil et	
Öğretmenler	√		Çalışmalara dâhil et	
Öğrenciler	√		Çalışmalara dâhil et	
Özel Öğretim Kurumları		√		İzle
Okul Aile Birlikleri	√		Çalışmalara dâhil et	
Memur ve Hizmetliler	√		Çalışmalara dâhil et	
Belediye	√		Bilgilendir	
İl Sağlık Müdürlüğü		√		İzle
Meslek odaları		√	Bilgilendir	
Sendikalar		√		İzle
Vakıflar		√		İzle
Muhtarlıklar	√		Bilgilendir	
Tarım İl Müdürlüğü		√		İzle
Sivil Savunma İl Müdürlüğü		√		İzle

2.6.4. Paydaş Stratejisi

Tablo 11. Paydaş Stratejisi

	GÜÇLÜ	ZAYIF
	Bilgilendir - Birlikte Çalış	Kapasiteyi geliştir, çıkarlarınızı gözet İzle – Birlikte Çalış
ÖNEMLİ	<ul style="list-style-type: none">▪ Öğrenciler▪ Öğretmenler▪ Okul Aile Birliği▪ İl Milli Eğitim Müdürlüğü▪ Valilik▪ Okullar▪ Memur ve Hizmetliler	<ul style="list-style-type: none">▪ Ulusal Ajans▪ Milli Eğitim Bakanlığı▪ Belediye▪ Sendikalar
	Etkilerini gider, kendini savun Bilgilendir - Gözet	İzle veya gözet
ÖNEMSİZ	<ul style="list-style-type: none">▪ İl Mal Müdürlüğü▪ Özel Eğitim Kurumları▪ İl Sağlık Müdürlüğü	<ul style="list-style-type: none">▪ TUİK Bölge Müdürlüğü▪ Muhtarlıklar▪ Tarım İl Müdürlüğü

2.6.5. Yararlanıcı Ürün Hizmet Matrisi

Tablo 12. Yararlanıcı Ürün Hizmet Matrisi

Ürün/Hizmet	Yararlanıcı/ Müşteri																	
	Personel işleri	Rehberlik ve Yönlendirme	Öğrenci başarısının değerlendirilmesi	Öğrenci kayıt, kabul ve devam işleri	Öğrencilere Ücretsiz Ders Kitabı Dağıtımı	Sınav işleri	Sınıf geçme işleri	Öğrenim belgesi	Sportif Faaliyetler	Sosyal ve Kültürel Faaliyetler	Öğrenci davranışlarının değerlendirilmesi	Öğrenci sağlığı ve güvenliği	Mezunlar (Öğrenci)	Öğrenci Servisleri	Eğitim-Öğretimi ve Yönetimi Geliştirme Çalışmaları	Fiziki Nitelik Geliştirme Çalışmaları	Staj işleri	Okul çevre ilişkileri
Milli Eğitim Bakanlığı	√	√	√	√	√	√									√	√	√	
Niğde Valiliği	√														√	√		√
Niğde İl Milli Eğitim Müdürlüğü	√	√		√	√	√			√	√		√			√	√	√	
Okullar /Kurumlar		√							√	√					√	√	√	√
Özel Öğretim Kurumları		√	√			√			√	√								
Yöneticilerimiz	√	√	√	√	√	√	√	√	√	√	√	√	√	√	√	√		√
Öğretmenler	√	√	√		√	√	√		√	√	√	√	√	√	√			√
Öğrenciler		√			√	√			√	√		√	√	√				√
Okul Aile Birliği																√		√
Memur ve Hizmetli	√															√		√
Belediye									√	√						√		√
İl Sağlık Müdürlüğü												√						
Eğitim Sendikaları	√														√			√
Vakıflar																√		√
Muhtarlıklar																√		√
Tarım İl Müdürlüğü												√						√
Medya		√													√	√		√

2.6.7. Memnuniyet Anketleri

Kurumumuzun temel paydaşları öğrenci, veli ve öğretmen olmakla birlikte eğitimin dışsal etkisi nedeniyle okul çevresinde etkileşim içinde olunan geniş bir paydaş kitlesi bulunmaktadır. Paydaşlarımızın görüşleri anket, toplantı, dilek ve istek kutuları, elektronik ortamda iletilen önerilerde dâhil olmak üzere çeşitli yöntemlerle sürekli olarak alınmaktadır.

Paydaş anketlerine ilişkin ortaya çıkan temel sonuçlara altta yer verilmiştir.

2.6.7.1. Öğrenci Memnuniyet Anketi Sonuçları

Sıra No	Tablo 13. Öğrenci Memnuniyet Anketi	Anket Sonuçları	
		Sonuç	Sonuç %
1.	İhtiyaç duyduğumda okul yöneticileriyle rahatlıkla görüşebilirim.	4.50	90
2.	İhtiyaç duyduğumda öğretmenlerle rahatlıkla görüşebilirim.	4.50	90
3.	İhtiyaç duyduğumda okul çalışanlarıyla rahatlıkla görüşebilirim.	4.50	90
4.	Sınıf temsilcimiz, dilek, öneri ve şikâyetlerimizi ilgili kişilere ulaştırır.	5.00	100
5.	Arkadaşlarımla ilgili sorunlarım, öğretmenlerim tarafından dikkate alınır.	5.00	100
6.	Okulumuzla ilgili isteklerimiz dikkate alınır.	5.00	100
7.	Okulumuz yöneticilerine güvenirim.	4.50	90
8.	Okulumuz öğretmenlerine güvenirim.	5.00	100
9.	Okulumuzun diğer çalışanlarına güvenirim.	4.50	90
10.	Okul yolu (varsa okul servisleri) güvenlidir.	5.00	100
11.	Okulda yabancı kişilere karşı güvenlik önlemleri alınmaktadır.	4.50	90
12.	Okulda yangın ve doğal afetlere (deprem, sel, vb.) karşı gerekli güvenlik önlemleri alınır.	5.00	100
13.	Yöneticilerden hakaret vb. onur kırıcı davranış görmedim.	5.00	100
14.	Öğretmenlerimizden hakaret vb. onur kırıcı davranış görmedim.	4.00	80
15.	Okulumuzdaki diğer çalışanlardan, (memur, hizmetli, vs) hakaret vb. onur kırıcı davranış görmedim.	4.00	80
16.	Öğrenci temsilcileri demokratik seçimle belirlenir.	5.00	100
17.	Okulumuzda bizimle ilgili kararlarda görüşlerimiz dikkate alınır.	4.50	90
18.	Okuldan istediğim belgeleri (öğrenci belgesi, kimlik) zamanında alabilirim.	3.00	60
19.	Okulumuzda sağlık sorunu yaşadığımızda gerekli hassasiyet gösterilir.	4.50	90
20.	Dersler seviyemize uygun olarak işlenir.	4.50	90
21.	Okulda edindiğim bilgilerin şimdi veya ileriki hayatımda işime yarayacağını düşünüyorum.	4.00	80
22.	Derslerin işlenişinde bilgisayar, akıllı tahta, harita gibi araç-gereçlerden yararlanılmaktadır.	4.50	90
23.	Aradığım kaynakları (kitap, dergi vs.) okulda bulabiliyorum.	4.00	80
24.	Ödevler, işlenen konuya uygun olarak seçilmiştir.	5.00	100
25.	Okulumuzdan mezun olduktan sonra gidebileceğim bir üst eğitim kurumu hakkında yönlendirme yapılmaktadır.	4.00	80
26.	Okulumuzdan kişisel sorunlarımızla ilgili rehberlik hizmeti alabilmekteyim.	4.50	90
27.	Teneffüs süreleri yeterlidir.	3.00	60

28.	Teneffüslerde bir sorun olduğunda nöbetçi öğretmenler hemen müdahale ederler.	3.00	60
29.	Okul her zaman temiz ve bakımlıdır.	3.00	60
30.	Okulumuzun bahçesi, spor salonu vb. alanları ders dışında da yararlanabileceğim şekilde düzenlenmiştir.		
31.	Okulumuz kantininde satılan yiyecek ve içeceklerin fiyatları uygundur		
32.	Okul kantininde ihtiyaç duyduğum, beğendiğim ürünleri bulabiliyorum		
33.	Okulun (varsa) yatakhane temiz, sağlıklı ve rahattır.		
34.	Okulun (varsa) yemekhanesi temiz ve sağlıklıdır		
35.	Okulda yeterli miktarda sosyal ve kültürel faaliyet düzenlenmektedir.	4.00	80
36.	Düzenlenen sosyal ve kültürel faaliyetlere severek katılıyorum.	5.00	100
37.	Okulum sahip olduğum yetenekleri geliştirme imkanı sağlar.	5.00	100
38.	İlgi duyduğum sportif faaliyet okulda yapma imkanı buluyorum	5.00	100
39.	Katılacağımız kulüpleri istek ve yeteneklerimiz doğrultusunda seçeriz.	5.00	100
40.	Katılığım kulüpleri faaliyetlerinden bir çok şey öğrendim.	5.00	100
41.	Okulumuzda belirli gün ve haftalarla (Öğretmenler Günü, Atatürk Haftası, Yeşilay Haftası vb) ilgili kutlamalar yapılmaktadır.	5.00	100
42.	Okulumuzda yapılan belirli gün ve hafta kutlamalarını beğeniyorum	5.00	100
43.	Okulda ders içi ve ders dışı elde ettiğimiz başarılar ve örnek davranışlarımız ödüllendirilir	4.00	80
44.	Öğretmenler sınav sonuçlarının değerlendirmesinde (sözlü, yazılı sınav) tarafsız davranırlar.	5.00	100
45.	Ödüllendirme ve cezalandırmalarda tarafsız ve adil davranılır.	3.00	60
46.	Okulda milli ve manevi değerlerimiz benimsetilmektedir.	5.00	100
47.	Okulda temel ahlaki değerler (doğruluk, dürüstlük vb.) kazandırılmaktadır.	5.00	100
48.	Tercih şansım olsa yine bu okulu seçerdim.	5.00	100

10 öğrencimiz kız, 10 öğrencimiz erkek olmak üzere toplam 20 öğrencimiz ankete katılmış olup genel memnuniyet oranı % 82,16 olup iyi durumdadır.

2.6.7.2. Veli Memnuniyet Anketi Sonuçları

Sıra No	Tablo 14. Veli Memnuniyet Anketi	Anket Sonuçları	
		Sonuç	Sonuç %
1.	Okul öğretmenleri ile ihtiyaç duyduğumda rahatlıkla görüşebiliyorum.	4.50	90
2.	Okul çalışanları ile ihtiyaç duyduğumda rahatlıkla görüşebiliyorum.	4.00	80
3.	Okul müdürü ile ihtiyaç duyduğumda rahatlıkla konuşabiliyorum.	5.00	100
4.	Bizi ilgilendiren okul duyurularını zamanında öğreniyorum.	4.00	80
5.	Okulun rehberlik servisinden yeterince yararlanabiliyorum.		
6.	Öğrencimle ilgili konularda okulda rehberlik hizmeti alabiliyorum.		

7.	Okuldaki veli toplantıları ihtiyaçlarıma cevap verecek şekilde düzenlenmektedir.	4.00	80
8.	Okula ilettiğimiz öneri ve isteklerimiz dikkate alınıyor.	5.00	100
9.	Okula ilettiğim istek ve şikâyetlerim dikkate alınıyor.	5.00	100
10.	Okul yöneticilerine güvenirim.	4.50	90
11.	Okul öğretmenlerine güvenirim.	5.00	100
12.	Okulun diğer personeline (memur, hizmetli vb.) güvenirim.	4.00	80
13.	Okulda yabancı kişilere karşı güvenlik önlemleri alınmaktadır.	4.00	80
14.	Okulda yangın ve doğal afetlere karşı gerekli güvenlik önlemleri alınır.	4.00	80
15.	Okul yolu (varsa okul servisleri) güvenlidir.	4.50	90
16.	Okulda öğrencilerle ilgili alınan kararlarda bizlerin görüşleri alınır.	5.00	100
17.	Okulda bizleri ilgilendiren kararlarda görüşlerimiz dikkate alınır.	4.00	80
18.	Sınıf temsilcileri tüm velileri temsil edebilmektedir.	4.00	80
19.	Öğrenci devamsızlık bilgilerine rahatlıkla ulaşabiliyorum.	3.00	60
20.	Öğrencimin notlarını rahatlıkla takip edebiliyorum.	3.00	60
21.	Öğrenci işleri ile ilgili belgeler (nakil, karne, mezuniyet belgesi vb.) zamanında düzenlenir.	5.00	100
22.	Öğretmenler yeniliğe açık olarak derslerin işlenişinde çeşitli yöntemler kullanmaktadır.	3.00	60
23.	Derslerde konuya göre uygun araç gereçler kullanılmaktadır.	4.00	80
24.	E-Okul Veli Bilgilendirme Sistemi ile okulun internet sayfasını düzenli olarak takip ediyorum.	3.00	60
25.	Teneffüs sürelerinin yeterli olduğunu düşünüyorum.	3.00	60
26.	Çocuğumun okulunu sevdiğini ve öğretmenleriyle iyi anlaşmışımı düşünüyorum.	5.00	100
27.	Okulun binası ve diğer fiziki mekânlar yeterlidir.	2.00	40
28.	Okul, teknolojik araç ve gereç yönünden yeterli donanıma sahiptir.	4.00	80
29.	Okulun binası ve diğer fiziki mekânlar yeterlidir.	3.00	60
30.	Okul her zaman temiz ve bakımlıdır.	3.00	60
31.	Okul kantininde satılan malzemeler sağlıklı ve güvenlidir.		

32.	Okulun binası ve diğer fiziki mekânlar yeterlidir.	2.00	80
33.	Okuldaki sosyal etkinlikler öğrencinin yeteneklerini geliştirecek şekilde düzenlenmektedir.	5.00	100
34.	Okul/kurum müdürlüğünün web sayfası faaliyetlerini etkin olarak tanıtacak şekilde tasarlanmıştır.	4.00	80
35.	Okulumuzda yeterli miktarda sanatsal ve kültürel faaliyetler düzenlenmektedir.	4.50	90
36.	Öğrencim okulda milli ve manevi değerleri öğrenmektedir.	5.00	100
37.	Okul, ulusal bayram ve törenlere çevrenin katılımını sağlamaktadır.	5.00	100
38.	Okulda, öğrenci başarıları değerlendirilirken tarafsız davranıldığını düşünüyorum.	4.00	80
39.	Çevreden okulla ilgili olumlu eleştiriler duyarım.	4.50	90
40.	Bu okulu başkalarına da tavsiye ederim.	5.00	100

Anketimize 42 veli katılmış olup genel memnuniyet oranı % 86,9 olup iyi durumdadır. Güçlü ve zayıf yönler belirlenirken, anket sonuçlarına göre 3.50 ve altı zayıf yön; 3.50 ve üstü güçlü yön olarak alınacaktır.

2.6.7.3. Öğretmen Memnuniyet Anketi Sonuçları

Sıra No	Tablo 15. Öğretmen Memnuniyet Anketi	Anket Sonuçları	
		Sonuç	Sonuç %
1.	Yöneticilerimiz çalışanların görüşlerini dikkate almaktadır.	4.00	80
2.	Yöneticilerimiz işinin gerektirdiği yeterliliğe sahiptir.	4.50	90
3.	Yöneticilerimiz insan ilişkilerine önem vermektedir.	5.00	100
4.	Yöneticilerimiz, yaratıcı ve yenilikçi düşüncelerin üretilmesini teşvik etmektedir.	4.50	90
5.	Yöneticilerimiz, teknolojik gelişmeleri takip etmektedir.	4.50	90
6.	Yöneticilerimiz, okulda birlikte çalışmayı (takım çalışmasını) destekler.	5.00	100
7.	Yöneticilerimiz, katıldıkları hizmet-içi eğitim, konferans ve seminer sonuçlarını çalışanlarla paylaşırlar.	5.00	100
8.	Yöneticiler, çalışanların değişim yaratacak fikirlerini desteklemektedir	4.00	80
9.	Yöneticiler, okulun vizyonunu, stratejilerini, iyileştirmeye açık alanlarını vs..çalışanlarla paylaşır.	4.50	90
10.	Yöneticiler, iyileştirme takım çalışmalarının önerilerini dikkate alarak iyileştirmeler yapar.	5.00	100
11.	Yöneticiler, okulda motivasyonu artırmak için düzenlenen etkinliklere katılım sağlar.	4.50	90
12.	Yöneticiler, iyi performans gösteren personeli/ekibi, öğretmenler kurulu toplantılarında, törenlerde vb. duyurarak takdir eder.	4.50	90
13.	Yöneticinin çalışanları değerlendirirken kullandığı kriterler çalışanlara duyurulur.	5.00	100
14.	Yöneticiler, çalışanların performansını etkileyen sebepleri araştırmaktadır.	5.00	100
15.	Yöneticiler, çalışanların performanslarını yükseltmek için gerekli önlemleri alır.	4.50	90
16.	Yönetici tüm çalışanlara görevlerini (iş tanımlarını) bildirir.	5.00	100

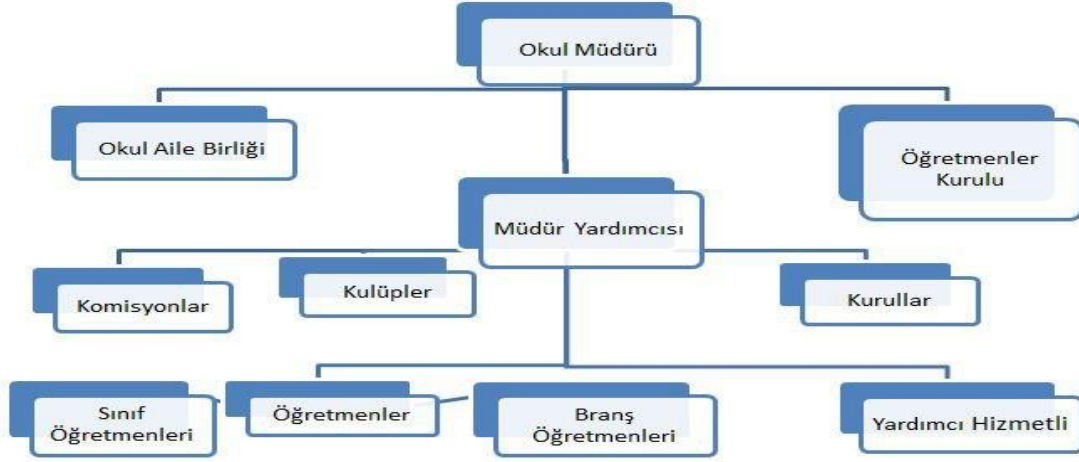
17.	Okulda düzenlenecek sosyal kültürel faaliyetlere, eğitsel kol vs.lere, çalışanların ilgi ve yetenek ve istekleri doğrultusunda görevlendirmeler yapılır.	4.00	80
18.	Okulda çalışanlar arasında gruplaşmalar, dedikodular vs. olmaz.	4.00	80
19.	Çalışanların özlük işlemleri düzenli yapılır.	4.50	90
20.	Okulumuz huzurludur.	4.50	90
21.	Yöneticiler, karşı fikirlere saygılıdır.	4.00	80
22.	Okulumuzla çalışanlarla ilgili kararlar, çalışanların katılımıyla demokratik bir şekilde alınır.	4.00	80
23.	Okulda çalışanların dile getirdiği şikayet ve öneriler dikkate alınmaktadır	4.50	90
24.	Okulumuzun kalite politikasını destekliyorum .	5.00	100
25.	Okul teknik araç ve gereç yönünden yeterli donanıma sahiptir.	4.50	90
26.	Çalışanların okulda yemek, servis vb. ihtiyaçları karşılanır.	4.50	90
27.	Okulda ihtiyaç duyduğum malzemeye zamanında ulaşabilirim (renkli tebeşir, fotokopi vs...)	5.00	100
28.	Okulda çalışanlara, sınıflara/bürolara yapılan araç gereç dağıtımında eşitlik ilkesi uygulanır.	5.00	100
29.	Kurumdaki tüm duyurular çalışanlara zamanında iletilir.	4.00	80
30.	Okulumuzda yapılan faaliyetlerde herkes birbirine yardımcı olur.	4.50	90
31.	Okul yöneticileri ile sağlıklı iletişim kurabiliyorum.	5.00	100
32.	Okulda, öğretmenler ile sağlıklı iletişim kurabiliyorum.	4.00	80
33.	Okulda, diğer çalışanlar ile sağlıklı iletişim kurabiliyorum.	5.00	100
34.	Kendimi okulun değerli bir üyesi olarak görürüm.	4.00	80
35.	Okulda kendimi güvende hissedirim.	4.00	80
36.	Yaptığım işten zevk alıyorum ve işimi seviyorum.	4.00	80
37.	Aldığım ücret yeterlidir.	1.00	20
38.	Okul yönetiminden memnunum.	5.00	100
39.	Yöneticilerin sergilediği tutum ve davranışlar, çalışanları motive edici yöndedir.	4.50	90
40.	Yöneticiler, çalışanların hizmet içi eğitim ihtiyaçlarını karşılamak için kişi ve kuruluşlarla işbirliği yapar.	5.00	100
41.	Yöneticiler, çalışanların mesleklerinde gelişmeleri için gerekli desteği verir (HİE'lere katılımlarda, yüksek lisans yapmada vs...)	4.00	80
42.	Çalışanlara yönelik sosyal ve kültürel faaliyetler düzenlenir.	4.50	90
43.	Okulda düzenlenen sosyal ve kültürel faaliyetlere sevak katılmaktayım.	4.00	80
44.	Yöneticilerimiz, hizmet alanların beklentilerini dikkate alır.	4.00	80
45.	Okul yerel ve genel toplum üzerinde olumlu etki bırakacak çalışmalar yapmaktadır.	4.00	80
46.	Okul doğal kaynakları korumakta ve doğal çevrenin korunması için gayret göstermektedir.	4.00	80
47.	Kurumda geri dönüşümü mümkün atıklar toplanmaktadır.	4.50	90

Anketimize 2 erkek olmak üzere 1 müdür ve 1 müdür yardımcısı; 6 kadın öğretmen katılmıştır. Anketimizin genel ortalaması % 84,65 olup iyi durumdadır. Güçlü ve zayıf yönler belirlenirken, anket sonuçlarına göre 3.50 ve altı zayıf yön; 3.50 ve üstü güçlü yön olarak alınacaktır

2.7. Okul/Kurum İçi Analizi

Tablo 16. Teşkilat Tablosu

2.7.1. TEŞKİLAT YAPISI



Etkili bir okul/kurum içi analiz süreci; okul/kurumun kaynaklarını, varlıklarını, özelliklerini, yeterliliklerini, yeteneklerini, fırsat alanlarını ve başarısızlıklarını belirlemek için okul/kurumun içinde etkileşime giren tüm bileşenlerinin değerlendirildiği bir süreçtir. Okul/kurum içi analiz sürecinde yararlanılabilecek farklı araçlar vardır. Her bir aracın analiz sürecinin bir dişlisi olarak sunacağı katkı değerlidir. Örneğin, insan kaynakları verileri eğitim planlaması ya da iş değerlendirmeleri gibi alanlarda yapılacak analizlere katkı sağlayacaktır

Tablo 17. Okul/Kurum İçi Analiz İçerik Tablosu

Okul/Kurum İçi	Analiz İçerik Tablosu
Öğrenci sayıları	İlkokul: 109 Kaynaştırma Öğrencisi: 4
Akademik başarı verileri	Öğrencilerin %85'i puan durumu "İyi" üzerindedir. Sınıf tekrarına kalan öğrenci sayımız 2'dir.
Sosyal-kültürel-bilimsel ve sportif başarı verileri	Eğitimde İyi Örnekler Projesine düzenli olarak katılıyoruz. Kasabamız genelinde ilkokullar arası futbol turnuvası düzenliyoruz.
Öğrenme stilleri envanteri	Öğrencilere öğrenmeye ilgilerinin artması amaçlanmıştır. Velilere de dönütler verilerek evdeki çalışma ortamının düzenlenmesi ve çalışma zamanının en verimli şekilde planlanması belirtilmiştir.
Devam-devamsızlık verileri	Sürekli devamsız öğrenci sayımız 0'dır. Ortalama devamsızlık süremiz 3 gündür.

İnsan kaynakları verileri	İdareci:2 Öğretmen:6 Yüksek Lisans:4																																																																																
Öğretmenlerin hizmet içi eğitime katılma oranları	%70																																																																																
Öğrenme ortamı verileri	<table border="1"> <thead> <tr> <th>Fiziki Mekân</th> <th>Var</th> <th>Yok</th> <th>Adedi</th> </tr> </thead> <tbody> <tr> <td>Öğretmen Odası</td> <td>X</td> <td></td> <td>1</td> </tr> <tr> <td>Kütüphane</td> <td>X</td> <td></td> <td>1</td> </tr> <tr> <td>Rehberlik Servisi</td> <td></td> <td>X</td> <td>0</td> </tr> <tr> <td>Resim Odası</td> <td></td> <td>X</td> <td>0</td> </tr> <tr> <td>Müzik Odası</td> <td></td> <td>X</td> <td>0</td> </tr> <tr> <td>Çok Amaçlı Salon</td> <td></td> <td>X</td> <td>0</td> </tr> <tr> <td>Teknoloji ve Tasarım Odası</td> <td></td> <td>X</td> <td>0</td> </tr> <tr> <td>Bilgisayar laboratuvarı</td> <td></td> <td>X</td> <td>0</td> </tr> <tr> <td>Yemekhane</td> <td></td> <td>X</td> <td>0</td> </tr> <tr> <td>Spor Salonu</td> <td></td> <td>X</td> <td>0</td> </tr> <tr> <td>Otopark</td> <td></td> <td>X</td> <td>0</td> </tr> <tr> <td>Spor Alanları</td> <td></td> <td>X</td> <td>0</td> </tr> <tr> <td>Kantin</td> <td></td> <td>X</td> <td>0</td> </tr> <tr> <td>Fen Bilgisi Laboratuvarı</td> <td></td> <td>X</td> <td>0</td> </tr> <tr> <td>Atölyeler</td> <td></td> <td>X</td> <td>0</td> </tr> <tr> <td>Yardımcı Personel Odası</td> <td></td> <td>X</td> <td>0</td> </tr> <tr> <td>Arşiv</td> <td>X</td> <td></td> <td>1</td> </tr> <tr> <td>Harita Odası</td> <td></td> <td>X</td> <td>0</td> </tr> <tr> <td>Destek Odası</td> <td></td> <td>X</td> <td>0</td> </tr> </tbody> </table>	Fiziki Mekân	Var	Yok	Adedi	Öğretmen Odası	X		1	Kütüphane	X		1	Rehberlik Servisi		X	0	Resim Odası		X	0	Müzik Odası		X	0	Çok Amaçlı Salon		X	0	Teknoloji ve Tasarım Odası		X	0	Bilgisayar laboratuvarı		X	0	Yemekhane		X	0	Spor Salonu		X	0	Otopark		X	0	Spor Alanları		X	0	Kantin		X	0	Fen Bilgisi Laboratuvarı		X	0	Atölyeler		X	0	Yardımcı Personel Odası		X	0	Arşiv	X		1	Harita Odası		X	0	Destek Odası		X	0
	Fiziki Mekân	Var	Yok	Adedi																																																																													
	Öğretmen Odası	X		1																																																																													
	Kütüphane	X		1																																																																													
	Rehberlik Servisi		X	0																																																																													
	Resim Odası		X	0																																																																													
	Müzik Odası		X	0																																																																													
	Çok Amaçlı Salon		X	0																																																																													
	Teknoloji ve Tasarım Odası		X	0																																																																													
	Bilgisayar laboratuvarı		X	0																																																																													
	Yemekhane		X	0																																																																													
	Spor Salonu		X	0																																																																													
	Otopark		X	0																																																																													
	Spor Alanları		X	0																																																																													
	Kantin		X	0																																																																													
	Fen Bilgisi Laboratuvarı		X	0																																																																													
	Atölyeler		X	0																																																																													
	Yardımcı Personel Odası		X	0																																																																													
Arşiv	X		1																																																																														
Harita Odası		X	0																																																																														
Destek Odası		X	0																																																																														
Okul/kurum ortamını değerlendirme anketi	Rehberlik Servisimiz olmadığı için uygulanamamıştır.																																																																																

2.7.2. İnsan Kaynakları

Okul/kurumun hedefleriyle uyumlu, kurumsal ve bireysel performans için kritik olan bilgi, beceri ve tutumların tümünü kapsamalıdır. Personele ilişkin nicel veriler ile personelin sahip olduğu niteliklerin analizi yapılmalıdır.

Okul/kurumda çalışanlar ve görevleri belirlenir. Ayrıca;

- Kurumun sahip olduğu toplam norm kadro sayısı,
- Çalışan toplam personel sayısı,
- İhtiyaç duyulan branşlar ve ihtiyaç sayısı,
- Buna bağlı olarak yapılan istihdam sayısı,
- Personelin nasıl atandığı,
- Varsa geçici personelin alındığı kaynağı,
- Kadrosu olmayıp da sözleşmeli çalıştırılan personelin sayısı,
- Eğitim düzeyi, gönüllü olarak aldığı diğer görevler,

- Okul/kuruma son -en az- iki yılda gelen giden personel sayısı mümkün ise neden okul/kurumdan tayin istedikleri,
- Ortalama okulda çalışma yılı,
- Ortalama hizmet içi eğitim saati,
- Çalışana verilen ödül ve ceza sayısı gibi hususlar tablo hâlinde düzenlenebilir.
- Okul/kurumda çalışan yönetici, öğretmen, diğer personelin görevlerinin neler olduğu belirlenmelidir.

Tablo 18. Çalışanların Görev Dağılımı

GÖREVLERİ
<p>Okul Müdürü;</p> <ol style="list-style-type: none"> 1. Ders okutmak 2. Kanun, tüzük, yönetmelik, yönerge, program ve emirlere uygun olarak görevlerini yürütmeye, 3. Okulu düzene koyar, Denetler. Okulun amaçlarına uygun olarak yönetilmesinden, değerlendirilmesinden ve geliştirmesinden sorumludur. 4. Okul müdürü, görev tanımında belirtilen diğer görevleri de yapar.
<p>Müdür Yardımcıları</p> <ol style="list-style-type: none"> 1. Ders okutur. 2. Okulun her türlü eğitim-öğretim, yönetim, öğrenci, personel, tahakkuk, ayniyat, yazışma, sosyal etkinlikler, yatılılık, bursluluk, güvenlik, beslenme, bakım, nöbet, koruma, temizlik, düzen, halkla ilişkiler gibi işleriyle ilgili olarak okul müdürü tarafından verilen görevleri yapar. 3. Müdür yardımcıları, görev tanımında belirtilen diğer görevleri de yapar.
<p>Öğretmen</p> <ol style="list-style-type: none"> 1. İlköğretim okullarında dersler sınıf veya branş öğretmenleri tarafından okutulur. 2. Öğretmenler, kendilerine verilen sınıfın veya şubenin derslerini, programda belirtilen esaslara göre plânlamak, okutmak, bunlarla ilgili uygulama ve deneyleri yapmak, ders dışında okulun eğitim-öğretim ve yönetim işlerine etkin bir biçimde katılmak ve bu konularda kanun, yönetmelik ve emirlerde belirtilen görevleri yerine getirmekle yükümlüdürler. 3. Sınıf öğretmenleri, okuttukları sınıfı bir üst sınıfta da okuturlar. 4. İlköğretim okullarının 4'üncü ve 5'inci sınıflarında özel bilgi, beceri ve yetenek isteyen; beden eğitimi, müzik, görsel sanatlar, din kültürü ve ahlâk bilgisi, yabancı dil ve bilgisayar dersleri branş öğretmenlerince okutulur. 5. Derslerini branş öğretmeni okutan sınıf öğretmeni, bu ders saatlerinde yönetimce verilen eğitim-öğretim görevlerini yapar. 6. Okulun bina ve tesisleri ile öğrenci mevcudu, yatılı-gündüzlü, normal veya ikili öğretim gibi durumları göz önünde bulundurularak okul müdürlüğünce düzenlenen nöbet çizelgesine göre öğretmenlerin, normal öğretim yapan okullarda gün süresince, ikili öğretim yapan okullarda ise kendi devresinde nöbet tutmaları sağlanır. 7. Yönetici ve öğretmenler; Resmî Gazete, Tebliğler Dergisi, genelge ve duyurulardan elektronik ortamda

<p>yayımlananları Bakanlığın web sayfasından takip eder.</p> <p>8. Elektronik ortamda yayımlanmayanları ise okur, ilgili yeri imzalar ve uygularlar.</p> <p>9. Öğretmenler dersleri ile ilgili araç-gereç, laboratuvar ve işliklerdeki eşyayı, okul kütüphanesindeki kitapları korur ve iyi kullanılmasını sağlarlar.</p>
<p>Yardımcı Hizmetler Personeli</p> <ol style="list-style-type: none"> 1. Yardımcı hizmetler sınıfı personeli, okul yönetimince yapılacak plânlama ve iş bölümüne göre her türlü yazı ve dosyayı dağıtmak ve toplamak, 2. Başvuru sahiplerini karşılamak ve yol göstermek, 3. Hizmet yerlerini temizlemek, Aydınlatmak ve ısıtma yerlerinde çalışmak, 4. Nöbet tutmak, 5. Okula getirilen ve çıkarılan her türlü araç-gereç ve malzeme ile eşyayı taşıma ve yerleştirme işlerini yapmakla yükümlüdürler. 6. Bu görevlerini yaparken okul yöneticilerine ve nöbetçi öğretmene karşı sorumludurlar.
<p>Kaloriferci</p> <ol style="list-style-type: none"> 1. Kaloriferci, kalorifer dairesi ve tesisleri ile ilgili hizmetleri yapar. 2. Kaloriferin kullanılmadığı zamanlarda okul yönetimince verilecek işleri yapar. 3. Kaloriferci, okul müdürüne, müdür yardımcısına ve nöbetçi öğretmene karşı sorumludur. 4. Müdürün vereceği hizmete yönelik diğer görevleri de yapar

Tablo 19. İdari Personelin Hizmet Süresine İlişkin Bilgiler

Hizmet Süreleri	2024 Yıl İtibarıyla	
	Kişi Sayısı	%
1-4 Yıl	0	0
5-6 Yıl	0	0
7-10 Yıl	1	50
10.....Üzeri	1	50

Tablo 20. Okul/Kurumda Oluşan Yönetici Sirkülasyonu Oranı

	Yıl İçerisinde Okul/Kurumdan Ayrılan Yönetici Sayısı			Yıl İçerisinde Okul/Kurumda Göreve Başlayan Yönetici Sayısı		
	2021	2022	2023	2021	2022	2023
TOPLAM	0	0	1	0	0	1

Tablo 21. İdari Personelin Katıldığı Hizmet İçi Programları

Görevi	Konulara göre katılım sağlanan hizmetiçi eğitim sayısı		
	Yönetimle ilgili	Kişisel Gelişim	Mesleki Gelişim
Müdür	1	5	12
Müdür Yardımcısı	1	7	15

Tablo 22. Öğretmenlerin Hizmet Süreleri (Yıl İtibarıyla)

Hizmet Süreleri	Kadın	Erkek	Toplam
	1-3 Yıl	0	0
4-6 Yıl	2	0	2
7-10 Yıl	1	0	1
11-15 Yıl	2	0	2
16-20	0	0	0
20 ve üzeri	1	0	1

Tablo 23. Kurumda Gerçekleşen Öğretmen Sirkülasyonunun Oranı

	Yıl İçerisinde Kurumdan Ayrılan Öğretmen Sayısı			Yıl İçerisinde Kurumda Göreve Başlayan Öğretmen Sayısı		
	2021	2022	2023	2021	2022	2023
TOPLAM	0	0	0	0	0	0

Tablo 24. Öğretmenlerin Katıldığı Hizmet İçi Eğitim Programları

Konulara göre katılım sağlanan hizmetiçi eğitim sayısı						
Görevi	Yönetimle ilgili		Kişisel Gelişim		Mesleki Gelişim	
	Kadın	Erkek	Kadın	Erkek	Kadın	Erkek
Katılan Öğretmen Sayısı	0	0	6	0	6	0
Katılmayan Öğretmen Sayısı	6	0	0	0	0	0

Tablo 25. Kurumdaki Mevcut Hizmetli/ Memur Sayısı

	Görevi	Erkek	Kadın	Eğitim Durumu	Hizmet Yılı
1	Memur	0	0	0	0
2	Hizmetli	1	0	İlkokul	5

2.7.2. Teknolojik Düzey

Okulumuz, bilgi üretiminde eğitim teknolojilerini yoğun bir şekilde kullanmaktadır. Eğitimde kalıcı öğrenmeyi hedefleyen bir anlayışla, teknolojiyi en üst düzeyde kullanmaktadır. Öğretmenler, akıllı tahta gibi teknolojik araçları derslerinde kullanmaktadır. Okulumuz internete bağlıdır. Ayrıca öğrencilerin öğrenme süreçlerini desteklemek için çeşitli teknolojik araçlar kullanılmaktadır. Okulumuz, bilgilerin düzenli bir şekilde kaydedilmesini ve paylaşılmasını sağlamaktadır. Öğrenci ve çalışanlarla ilgili bilgiler dosyalanmakta ve güncellenmektedir. Bilgiye erişim, çeşitli yöntemlerle sağlanmaktadır. Evraklar, uygun bir dosya sistemine göre düzenlenmekte ve saklanmaktadır. Ayrıca okulun teknolojik donanımı amaca uygun şekilde kullanılmakta ve bakımı düzenli olarak yapılmaktadır.

Okulumuz, bina ve donanımların yangın, doğal afet, sabotaj ve teröre karşı sigortalanmasına da önem vermektedir. Yöneticiler, teknolojik gelişmeleri sürekli takip ederek, okulun ihtiyaçlarına ve hedeflerine uygun olarak değerlendirir ve gerektiğinde günceller. Atık yönetimi konusunda bilinçlendirme eğitimleri düzenlenmekte ve okulda olumsuz etki yaratabilecek ürünlerden kaçınılmaktadır. Toplanan atıklar geri dönüşüme gönderilmekte ve eğitimde kullanılmaktadır. Binaların bakımı düzenli olarak yapılır ve yangın güvenliği önlemleri alınır. Ayrıca, toplum sağlığını tehdit edebilecek maddeler kullanılmamaktadır ve kalorifer sistemleri düzenli olarak bakıma alınmaktadır.

Tablo 26. Teknolojik Araç-Gereç Durumu

Araç-Gereçler	2021	2022	2023	İhtiyaç
---------------	------	------	------	---------

Bilgisayar	4	4	4	0
Etkileşimli Tahta	0	0	4	2
Projeksiyon	4	4	4	0
Fotokopi Makinesi	1	1	1	1
Yazıcı	3	3	3	0
Kamera	7	7	7	0
Mikrofon	2	2	2	1

Tablo 27. Fiziki Mekân Durumu

Fiziki Mekân	Var	Yok	Adedi
Öğretmen Odası	X		1
Kütüphane	X		1
Çok Amaçlı Salon		X	0
Teknoloji ve Tasarım Odası		X	0
Bilgisayar laboratuvarı		X	0
Yemekhane		X	0
Spor Salonu		X	0
Otopark		X	0
Spor Alanları		X	0
Kantin		X	0
Fen Bilgisi Laboratuvarı		X	0
Yardımcı Personel Odası		X	0
Arşiv	X		1
Harita Odası		X	0
Destek Odası		X	0

2.7.3. Mali Kaynaklar

Finansal kaynaklar yıllık bütçe planına göre oluşturulmakta ve giderlerle ilgili düzenlemeler Okul Aile Birliği ve komisyonlar tarafından gerçekleştirilmektedir. Okulumuz, kar amacı gütmeyen bir kuruluş olarak faaliyet göstermektedir ve yıllık bütçe gelirleri, Okul Aile Birliği'ne yapılan veli bağışları ve anasınıfı aidatlarından oluşmaktadır.

Çalışanlar, bütçe oluşturulurken bilgilendirilmekte ve bireysel ve grup olarak belirlenen ihtiyaçlar okulumuzun finansal kaynaklarından karşılanmaktadır. Finansal risklerin önlenmesi amacıyla tasarruf tedbirleri alınmakta ve oluşabilecek bütçe açıkları çalışanlara duyurulmakta, gerekli kaynak sağlanması için Okul Aile Birliği ile işbirliği yapılmaktadır.

Tablo 28. Kaynak Tablosu

Kaynaklar	2024	2025	2026	2027	2028
Genel Bütçe					
Okul Aile Birliđi	9000	9000	12500	13000	15000
Özel İdare	0	0	0	0	0
Kira Gelirleri	0	0	0	0	0
Dıř Kaynak/Projeler	0	0	0	0	0
Diđer	0	0	0	0	0
TOPLAM	9000	9000	12500	13000	15000

Tablo 29. Harcama Kalemler

Harcama Kalemi	Çeřitleri
Onarım	Okul/kurum binası ve tesisatlarıyla ilgili her türlü küçük onarım; makine, bilgisayar, yazıcı vb. bakım giderleri
Sosyal-sportif faaliyetler	Etkinlikler ile ilgili giderler
Temizlik	Temizlik malzemeleri alımı
İletişim	Telefon, faks, internet, posta, mesaj giderleri
Kırtasiye	Her türlü kırtasiye ve sarf malzemesi giderleri

Tablo 30. Gelir-Gider Tablosu

YILLAR	2021		2022		2023	
	GELİR	GİDER	GELİR	GİDER	GELİR	GİDER
Temizlik						
Küçük Onarım						
Bilgisayar Harcamaları						
Büro Makinaları Harcamaları						
Telefon			24908	15860	16963	7040
Sosyal Faaliyetler						
Kırtasiye						
GENEL						

2.7.4. İstatistik Veriler

Tablo 31. Norm Kadro Durumu

Sıra No	Unvan-Branşı	Norm	Mevcut	İhtiyaç	Sözleşmeli	Fazla
1	Müdür	1	1	0		
2	Müdür Yardımcısı	1	1	0		
3	Sınıf Öğretmenliği	4	4	0		

Tablo 32. Öğretmen/Öğrenci Durumu

ÖĞRETMEN	ÖĞRENCİ		OKUL	
	Öğrenci sayısı	Toplam öğrenci sayısı		Öğretmen başına düşen öğrenci sayısı
Toplam öğretmen sayısı	Kız	Erkek		
6	51	58	109	18

Tablo 33. Öğrenci Durumu

Ortalama Sınıf Mevcudu:	18
Kaynaştırma Eğitimine Tabi Öğrenci Sayısı:	4
Okulda Açılan Kurs Sayısı:	3
Kurs Açılan Dersler:	Matematik, Türkçe
Kurslara Katılan Öğrenci sayısı:	8
Kurslarda Görev Alan Öğretmen Sayısı:	1
Kursun Akademik Başarıya Etkisi:	Orta düzey

Tablo 34. Okulun Akademik Başarısı

Ulusal Düzeyde Yapılan Sınavlarda Başarı Sağlayan Öğrenci Sayısı ve Mevcuda Oranı:	0
Sınıfını Doğrudan Geçen Öğrenci Sayısı/Oranı:	100
Sınıf Tekrarı Yapan Öğrenci Sayısı/Oranı:	0

Tablo 35. Okulda Yapılan Sosyal Faaliyetler

Okulda Yapılan Sosyal Faaliyetler:	Belirli Gün ve Haftalar ve Resmi Bayramlar
Faaliyetlerde Görev Alan Öğretmen Sayısı:	6
Öğrenci Sayısı:	105
Veli Sayısı:	35

Katılım Oranı:	%96
----------------	-----

Tablo 36. Okulda Yapılan Kültürel Faaliyetler	
Okulda Yapılan Kültürel Faaliyetler:	Geziler ve Ziyaretler
Faaliyetlerde Görev Alan Öğretmen Sayısı:	6
Öğrenci Sayısı:	80
Veli Sayısı:	30
Katılım Oranı:	%88

Tablo 37. Öğrenci Devam durumu	
Öğrencilerin Devamsızlık Ortalaması:	3
Önceki Yılda Devamsızlıktan Kalan Öğrenci Sayısı:	Yok
Bu Yıl Sürekli Devamsız Öğrenci Sayısı:	0
Önceden Devamsız Olup Şu An Devam Eden Öğrenci Sayısı:	0

Tablo 38. Sosyal Kulüplerin Çalışması	
Kurulan sosyal Kulüpler:	
Değerler Kulübü	Ramazan Kolisi etkinliği yapıldı.
Trafik ve İlk Yardım Kulübü	Yaşlı Ziyareti gerçekleştirildi.
Sağlık Temizlik ve Beslenme Kulübü	Her Şey Vatan İçin etkinliği gerçekleştirildi.
Yeşilay Kulübü	Sorumluluğumu Biliyorum Okulumu Temiz Tutuyorum etkinliği gerçekleştirildi.

Tablo 39. Okulun Dış Çevre (MEB, Belediye, AB, TÜBİTAK, MEM) Tarafından Düzenlenen Faaliyet Ve Projelere Katılma Ve Bu Projelerden Yararlanma Durumu
Eğitimde İyi Örnekler yarışmasına ve e-twinning projelerine katılım sağlanmıştır.

Tablo 40. Okula Ulaşım
Okul kasaba merkezinde olduğu ve kayıtlı öğrenciler kayıt bölgesinden geldikleri için ulaşım yaya olarak sağlanmaktadır.

Tablo 41. Isınma Durumu
Okulumuz kömür kalorifer sistemi ile ısınmakta ve yeteri ısıtma sağlamaktadır.

Tablo 42. Sivil Savunma Çalışmaları
Okulda sivil savunma ekibi kurulmuş olup düzenli aralıklarla tatbikat yapılmaktadır.

Tablo 43. Okul/Kurumun İş Birliği Yaptığı Kurum Ya da Kişiler, Okulda Ya da Okulca Düzenlenen Panel, Konferans Vb. Sunumlar
İlk Yardım Eğitimi yapıldı.

2.8. Dış Çevre Analizi (Politik, Ekonomik, Sosyal, Teknolojik, Yasal ve Çevresel Çevre Analizi -PESTLE)

Çevre analizinde; okulumuzu etkileyebilecek dışsal değişimler ve eğilimler değerlendirilmiştir. PEST Analizi faktörlerin incelenerek önemli ve hemen harekete geçilmesi gerekenleri tespit etmek ve bu faktörlerin, olumlu veya olumsuz kimleri etkilediğini ortaya çıkarmak için yapılan analizdir. Okulumuzda PEST Analizi, politik(siyasi), ekonomik, sosyal ve teknolojik faktörlerin incelenerek önemli ve hemen harekete geçirilmesi gerekenleri tespit etmek ve bu faktörlerin olumlu (fırsat) veya olumsuz (tehdit) etkilerini ortaya çıkarmak için yapılan bir analizdir. Politik, ekonomik, sosyal ve teknolojik değişimlerin sakıncalı(tehdit) taraflarından korunmak, avantajlı(fırsat) taraflarından yararlanmaya çalışmaktır. Okulumuz politik, ekonomik, sosyal ve teknolojik alanlardaki çevre değişkenlerini değerlendirmiş, bu değişkenlerin okulun gelişimine nasıl katkı sağlayacağını ya da okul gelişimini nasıl engelleyeceğini belirlenmiştir. Bu değişkenlerden okulumuzun gelişimine katkı sağlayacak olanlar bir fırsat olarak değerlendirilmiştir. Bunun yanı sıra okul gelişimini engelleyebilecek olan değişkenler ise tehdit olarak alınmış ve planlama yapılırken bu tehditler göz önünde bulundurulmuştur.

Kurumumuz çevre analizi yapılırken, Türk eğitim sisteminin genel yapısı, Bakanlığımızın ve İl Millî Eğitim Müdürlüğümüzün; dünyada ve AB ülkelerinde genel durum ve eğilimler ve eğitimde yeni yaklaşımlara ait görüşleri ile pedagojik ve akademik gereklerin yanında ilgili tarafların görüşleri dikkate alınmıştır. Bu bölümde çevre analizi ve üst politika belgeleriyle uyumu ele alınmıştır.

Bu aşamada bölgemizdeki politik, ekonomik, sosyal-kültürel ve teknolojik faktörler analiz edilmiştir.

Tablo 44. Bölgemizdeki Politik, Ekonomik, Sosyal-Kültürel Ve Teknolojik Faktörler

Politik / Yasal Faktörler	Ekonomik Faktörler
<ul style="list-style-type: none"> ▪ İlgili Mevzuat ▪ Kalkınma Planlar ▪ MEB Strateji Belgesi ▪ Millî Eğitim Şura Kararları 	<ul style="list-style-type: none"> ▪ Dünyadaki genel ekonomik durum ▪ Uluslararası ekonomik kuruluşlar Ulusal-Makro Ekonomik Durum ▪ Enflasyon ve değişim oranları

<ul style="list-style-type: none"> ▪ İş kanunları ▪ Çevresel Düzenlemeler ▪ Politik İstikrar ▪ Kamu Mali Kontrol Yönetimi ▪ Kamu ve özel kuruluşların Destekleri ▪ Uluslar Arası İlişkiler 	<ul style="list-style-type: none"> ▪ Pazar ve kredi kaynakları, güvensizlik ▪ İstihdam Politikaları ve İşgücü durumu ▪ Orta Vadeli Program ▪ Küreselleşme ▪ Bölgesel Ekonomik Durum ▪ Enerji ve Maliyet
Sosyal / Kültürel Faktörler	Teknolojik Faktörler
<ul style="list-style-type: none"> ▪ 12.Kalkınma Planı ▪ Toplumdaki Etkili Değerler ▪ Eğitimde Fırsat Eşitliği ▪ Çevreye Duyarlılık ▪ Tüketici Eğilimleri ▪ Sağlık Bilinci ▪ Nüfus Artış Oranı ▪ Gelir Dağılımındaki Farklılık ve Hassasiyet ▪ Ürün ömür döngüsü ▪ Yeni ihtiyaç ve isteklerle satın alma eğilimleri ▪ Çalışma ve boş zaman eğilimleri ▪ Zenginlik ve gelir dağılımı ▪ Doğum artış oranı ve ortalama ömür ▪ Toplumdaki etkili değerler 	<ul style="list-style-type: none"> ▪ ARGE Çalışmaları ▪ AR-GE Harcamaları ▪ Bilişim Teknolojileri ▪ Bilgi Toplumu Stratejileri ▪ Teknoloji Transferi ▪ Teknoloji Gelişme Hızı ▪ Enerji Kaynakları ve Kullanılabilirlik ▪ Yeni ürünler ▪ Alternatif ve yeni teknolojiler ▪ Girdi kaynakları – maliyet ▪ Endüstri ve Eğitim ▪ Özel destekler ▪ Devletin müdahalesi ▪ Harcamalar

Çevresel Etkenler
<ul style="list-style-type: none"> ▪ Hava ve su kirlenmesi, ▪ Toprak yapısı, ▪ Bitki örtüsü, ▪ Doğal kaynakların korunması için yapılan çalışmalar, ▪ Çevrede yoğunluk gösteren hastalıklar, ▪ Doğal afetler (deprem kuşağında bulunma, Covid 19, kene vakaları vb.)

2.9. Güçlü ve Zayıf Yönler ile Fırsatlar ve Tehditler (GZFT) Analizi

Okulumuzun temel istatistiklerinde verilen okul künyesi, çalışan bilgileri, bina bilgileri, teknolojik kaynak bilgileri ve gelir gider bilgileri ile paydaş anketleri sonucunda ortaya çıkan sorun ve gelişime

açık alanlar iç ve dış faktör olarak değerlendirilerek GZFT tablosunda belirtilmiştir. Dolayısıyla olguyu belirten istatistikler ile algıyı ölçen anketlerden çıkan sonuçlar tek bir analizde birleştirilmiştir.

Kurumun güçlü ve zayıf yönleri donanım, malzeme, çalışan, iş yapma becerisi, kurumsal iletişim gibi çok çeşitli alanlarda kendisinden kaynaklı olan güçlülükleri ve zayıflıkları ifade etmektedir ve ayırmda temel olarak okul müdürü/müdürlüğü kapsamında bakılarak iç faktör ve dış faktör ayrımı yapılmıştır.

Tablo 45. Güçlü ve Zayıf Yönler ile Fırsatlar ve Tehditler (GZFT) Analizi

İçsel Faktörler:

Güçlü Yönler

Öğrenciler	Sportif ve kültürel etkinliklere katılım oranı Akademik başarı
Çalışanlar	Kurum kültürü, Ekip ruhu Proje tabanlı etkinlikler Yöneticilerin yeterlilik düzeyi Yönetici-öğretmen-öğrenci ve veli iletişimi İş birlikçi faaliyetler
Veliler	Ailelerin bilinç düzeyi Sosyoekonomik yönler Etkinliklere katılım ve teşvik
Donanım	İnternet ağı Sınıflarda bilgisayar ve yazıcı olması
Bütçe	Okul aile birliği Hayırsever destekleri

Zayıf Yönler

Öğrenciler	Teknolojinin olumsuz etkileri Örnek alacağı kişi azlığı Çevre faktörleri
Veliler	Okuyan velilerin azlığı Eğitim sürecine müdahale
Bina ve Yerleşke	Okulun bazı yerlerin onarım ihtiyacı
Donanım	Projeksiyonların kullanımı
Bütçe	Bütçe dağılımı
Çalışanlar	Destek Personel sayısı

Yönetim Süreçleri	İnsan kaynakları yönetim politikalarının yeterliliği İzleme ve değerlendirme yeterliliği
İletişim Süreçleri	

Dışsal Faktörler

Fırsatlar

Politik	Okul öncesi eğitime önem Eğitim alanında bilinçli atılımlar İhtiyaçlara uygun projeler
Ekonomik	Eğitime ayrılan kaynak Hayırseverler Mezunlar
Sosyolojik	Köklü bir üniversitenin varlığı İlin tarihi dokusunun zenginliği Manevi ve kültürel zenginlik
Teknolojik	Teknolojinin eğitim üzerindeki etkisi
Mevzuat-Yasal	Eğitimde fırsat eşitliği
Ekolojik	Çevre bilincindeki artış

Tehditler

Eğitime Erişim	Eğitimde Kalite	Kurumsal Kapasite
Okullaşma Oranı	Akademik Başarı	Kurumsal İletişim
Okula Devam/ Devamsızlık	Sosyal, Kültürel ve Fiziksel Gelişim	Kurumsal Yönetim
Okula Uyum, Oryantasyon	Sınıf Tekrarı	Bina ve Yerleşke
Özel Eğitime İhtiyaç Duyan Bireyler	İstihdam Edilebilirlik ve Yönlendirme	Donanım
Yabancı Öğrenciler	Öğretim Yöntemleri	Temizlik, Hijyen
Hayat boyu Öğrenme	Ders araç gereçleri	İş Güvenliği, Okul Güvenliği
		Taşıma ve servis

2.10. Tespit ve İhtiyaçların Belirlenmesi

Gelişim ve sorun alanları analizi ile GZFT analizi sonucunda ortaya çıkan sonuçların planın geleceğe yönelim bölümü ile ilişkilendirilmesi ve buradan hareketle hedef, gösterge ve eylemlerin belirlenmesi sağlanmaktadır.

Gelişim ve sorun alanları ayırımında eğitim ve öğretim faaliyetlerine ilişkin üç temel tema olan Eğitime Erişim, Eğitimde Kalite ve kurumsal Kapasite kullanılmıştır. Eğitime erişim, öğrencinin eğitim faaliyetine erişmesi ve tamamlamasına ilişkin süreçleri; Eğitimde kalite, öğrencinin akademik başarısı, sosyal ve bilişsel gelişimi ve istihdamı da dâhil olmak üzere eğitim ve öğretim sürecinin hayata hazırlama evresini; Kurumsal kapasite ise kurumsal yapı, kurum kültürü, donanım, bina gibi eğitim ve öğretim sürecine destek mahiyetinde olan kapasiteyi belirtmektedir.

Tablo 46. Tespit ve İhtiyaçlar

Eğitime Erişim	Eğitimde Kalite	Kurumsal Kapasite
Okullaşma Oranı Okula Devam/ Devamsızlık Okula Uyum, Oryantasyon Özel Eğitime İhtiyaç Duyan Bireyler Yabancı Öğrenciler Hayatboyu Öğrenme	Akademik Başarı Sosyal, Kültürel ve Fiziksel Gelişim Sınıf Tekrarı İstihdam Edilebilirlik ve Yönlendirme Öğretim Yöntemleri Ders araç gereçleri	Kurumsal İletişim Kurumsal Yönetim Bina ve Yerleşke Donanım Temizlik, Hijyen İş Güvenliği, Okul Güvenliği Taşıma ve servis

Gelişim ve sorun alanlarına ilişkin GZFT analizinden yola çıkılarak saptamalar yapılırken yukarıdaki tabloda yer alan ayırımında belirtilen temel sorun alanlarına dikkat edilmiştir.

Eğitim ve Öğretime Erişim Gelişim/Sorun Alanları Listesi

- Okul öncesi eğitimde okullaşma
- İlköğretimde devamsızlık
- Temel eğitimden ortaöğretime geçiş
- Özel eğitime ihtiyaç duyan bireylerin uygun eğitime erişimi

Eğitim ve Öğretimde Kalite Gelişim/Sorun Alanları

- Eğitim öğretim sürecinde sanatsal, sportif ve kültürel faaliyetler
- Okuma kültürü
- Okul sağlığı ve hijyen
- Zararlı alışkanlıklar
- Öğretmenlere yönelik hizmet içi eğitimler
- Öğretmen yeterlilikleri
- Eğitimde bilgi ve iletişim teknolojilerinin kullanımı
- Eğitsel değerlendirme ve tanılama
- Eğitsel, mesleki ve kişisel rehberlik hizmetleri

Kurumsal Kapasite Gelişim/Sorun Alanları

- İnsan kaynağının genel ve mesleki yetkinliklerinin geliştirilmesi
- Öğretmenlerin adaylık eğitimi, hizmet öncesi mesleki uyum eğitimleri ile ilgili standartlar ve bu konuda ilgili mevzuatın uygulanması
- Çalışma ortamları ile sosyal, kültürel ve sportif ortamların iş motivasyonunu sağlayacak biçimde düzenlenmesi
- Çalışanların ödüllendirilmesi
- Hizmet içi eğitim kalitesi
- Öğretmenlere yönelik fiziksel alan yetersizliği
- Okul ve kurumların sosyal, kültürel, sanatsal ve sportif faaliyet alanlarının yetersizliği
- Donatım eksiklerinin giderilmesi
- Okullardaki fiziki durumun özel eğitime gereksinim duyan öğrencilere uygunluğu
- Hizmet binalarının fiziki kapasitesinin yetersiz olması
- Fiziki mekân sıkıntıları ve kalabalık sınıflarının problemlerinin çözülmesi
- Ödeneklerin öğrenci sayısı, sınıf sayısı, okul-kurumun uzaklığı vb. kriterlere göre doğrudan okul-kurumlara gönderilmesi
- Ödeneklerin etkin ve verimli kullanımı

III. BÖLÜM

GELECEĞE BAKIŞ

MİSYON, VİZYON VE TEMEL DEĞERLER

Okul Müdürlüğümüzün Misyon, vizyon, temel ilke ve değerlerinin oluşturulması kapsamında öğretmenlerimiz, öğrencilerimiz, velilerimiz, çalışanlarımız ve diğer paydaşlarımızdan alınan görüşler, sonucunda stratejik plan hazırlama ekibi tarafından oluşturulan Misyon, Vizyon, Temel Değerler; Okulumuz üst kuruluna sunulmuş ve üst kurul tarafından onaylanmıştır.

3.1.Misyon

Toplumdaki her bireyin eğitim öğretim imkânlarından eşit şartlarda faydalandığı, bilgi, beceri, özgüven ve sorumluluğu yüksek, girişimci, yenilikçi, temel değerlerini ve milli kültürünü özümsemiş, çağın koşullarına hızla uyum sağlayabilen demokratik, çağdaş, mutlu bireyler yetiştirebilmek için gerekli ortamları sağlamak.

3.2.Vizyon

Yetiştirdiği insan modeliyle her zaman eğitim ve öğretimin öncüsü olmak.

3.3.Temel Değerler

- 1) Eşitlik
- 2) Liyakat
- 3) Tarafsızlık
- 4) Paylaşıcılık
- 5) Teknolojik adaptasyon

IV. BÖLÜM

AMAÇ, HEDEF VE PERFORMANS GÖSTERGESİ İLE STRATEJİLERİN BELİRLENMESİ

4.1. Amaç ve Hedeflere Dair Mimari

Bu bölümde, stratejik amaçlar, hedefler ve eylemler yer almaktadır.

TEMA I: EĞİTİM VE ÖĞRETİME ERİŞİM VE KATILIM

Eğitim ve öğretime erişim okullaşma ve okul terki, devam ve devamsızlık, okula uyum ve oryantasyon, özel eğitime ihtiyaç duyan bireylerin eğitime erişimi, yabancı öğrencilerin eğitime erişimi ve hayat boyu öğrenme kapsamında yürütülen faaliyetlerin ele alındığı temadır.

Stratejik Amaç 1:

Amaç 1	A.1 Öğrencilerin eğitim öğretime etkin katılımlarıyla donanımlı olarak bir üst öğrenime geçişi sağlanacaktır.								
Hedef 1.1	H.1.1 Öğrenme kayıpları önleyici çalışmalar yapılarak azaltılacaktır.								
Performans Göstergeleri	Hedefe Etkisi (%)	Başlangıç Değeri	2024	2025	2026	2027	2028	İzleme Sıklığı	Rapor Sıklığı
PG.1.1. İlkokullarda Yetiştirme Programına (İYEP) dâhil olan öğrencilerin Türkçe dersi kazanımlarına ulaşma oranı (%)	30	90	95	100	100	100	100	6 Ay	Yılda 1
PG.1.2. İlkokullarda Yetiştirme Programına dâhil olan öğrencilerin	30	85	90	100	100	100	100	6 Ay	Yılda 1

matematik dersi kazanımlarına ulaşma oranı (%)									
PG.1.3. 20 gün ve üzeri özürsüz devamsızlık yapan öğrenci oranı (%)	20	0	0	0	0	0	0	6 Ay	Yılda 1
PG.1.4. 20 gün ve üzeri özürsüz devamsızlık yapan öğrenci oranı (%)	20	0	0	0	0	0	0	6 Ay	Yılda 1
Koordinatör Birim	Okul İdaresi, Stratejik plan ekibi								
İş Birliği Yapılacak Birimler	Rehberlik Servisi								
Riskler	Velilerin İYEP'e karşı olumsuz bakış açısı								
Stratejiler	<p>S.1. Öğrencilerin Türkçe dersindeki eksikleri tespit edilerek İYEP aracılığıyla akademik yeterliklerinin artırılması sağlanacaktır.</p> <p>S.2 Öğrencilerin matematik derslerindeki eksikleri tespit edilerek İYEP aracılığıyla akademik yeterliklerinin artırılması sağlanacaktır.</p> <p>S.3 Dijital platformlar aracılığıyla öğrencilerin tamamlayıcı ve destekleyici eğitim almaları sağlanacaktır.</p> <p>S.4 İYEP'in ders içeriklerine katkı sağlayacak etkinlik, okuma vb aktivitelerin zenginleştirilmesi sağlanacaktır.</p> <p>S.5 İYEP içerikleri öğrencinin hazır bulunuşluk seviyesi dikkate alınarak hazırlanacaktır.</p>								
Maliyet Tahmini	1000								
Tespitler	İlkokullarda yetiştirme programına katılımın az olması Öğrenme kayıplarını önlemeye yönelik mekanizmaların yetersiz kalması								
İhtiyaçlar	İlkokullarda yetiştirme programına katılımın artırılması Öğrenme kayıplarını önlemeye yönelik çalışmalar yapılması								

TEMA II: EĞİTİM VE ÖĞRETİMDE KALİTENİN ARTIRILMASI

Eğitim ve öğretimde kalitenin artırılması başlığı esas olarak eğitim ve öğretim faaliyetinin hayata hazırlama işleminde yapılacak çalışmaları kapsamaktadır.

Bu tema altında akademik başarı, sınav kaygıları, sınıfta kalma, ders başarıları ve kazanımları, disiplin sorunları, öğrencilerin bilimsel, sanatsal, kültürel ve sportif faaliyetleri ile istihdam ve meslek edindirmeye yönelik rehberlik ve diğer mesleki faaliyetler yer almaktadır.

Stratejik Amaç 2:

Amaç 2	A.2 Öğrencilere medeniyetimizin ve insanlığın ortak değerleriyle çağın gereklerine uygun bilgi, beceri, tutum ve davranışlar kazandırılacaktır.								
Hedef 2.1	H.2.1 Öğrencilere evrensel değerler, sağlıklı yaşam ve çevre bilinci duyarlılığı kazandırılacaktır.								
Performans Göstergeleri	Hedef Etkisi (%)	Başlangıç Değeri	2024	2025	2026	2027	2028	İzleme Sıklığı	Rapor Sıklığı
PG.2.1 Öğrenci başına okunan kitap sayısı	20	20	30	40	45	50	50	6 Ay	Yılda 1
PG.2.2 Sağlıklı ve dengeli beslenme ile ilgili verilen eğitim sayısı	20	2	4	5	5	5	5	6 Ay	Yılda 1
PG.2.3 Sağlıklı ve dengeli beslenme ile ilgili verilen eğitime katılan öğrenci sayısı	20	65	80	100	109	109	109	6 Ay	Yılda 1
PG.2.4 Çevre bilincinin artırılmasına yönelik verilen eğitim sayısı	20	1	3	4	4	4	5	6 Ay	Yılda 1
PG.2.5 Çevre bilincinin artırılmasına yönelik verilen eğitimlere katılan öğrenci sayısı	20	60	85	105	109	109	109	6 Ay	Yılda 1
Koordinatör Birim	Okul İdaresi, Okul Stratejik Plan Ekibi, Tüm Öğretmenler								
İş Birliği Yapılacak Birimler	Rehberlik Servisi								
Riskler	Risk yok								

Stratejiler	<p>S1 Okul kütüphanesi zenginleştirilecek, öğrencilerin kütüphaneden yararlanması sağlanacaktır.</p> <p>S2 Türkçe dersinde ders saatinin bir bölümü okumaya ayrılacak ve okul müdürlüğüne planlanan zamanlarda okuma etkinlikleri düzenlenecektir.</p> <p>S3 Serbest etkinlikler saati, öğrencilerin sanatsal, sportif ve kültürel faaliyetlere katılım sağlayacağı şekilde düzenlenecektir.</p> <p>S4 Öğrencilere sağlıklı ve dengeli beslenmelerine yönelik bilgilendirme eğitimleri ve etkinlikler yapılacaktır.</p> <p>S5 Öğrencilerin çevre bilincinin artırılmasına yönelik etkinlikler yapılacaktır.</p>
Maliyet Tahmini	5000
Tespitler	<p>Kütüphane kitap sayısının yetersizliği</p> <p>Öğrencilerin kitap okuma alışkanlığının az olması</p> <p>Sanatsal, sportif ve kültürel faaliyetlere katılımın az olması</p>
İhtiyaçlar	<p>Kütüphane için Hikaye Kitabı İhtiyacı</p> <p>Öğrencilerin kitap okuma alışkanlığının kazandırılması</p> <p>Sanatsal, sportif ve kültürel faaliyetlere katılımın artırılması</p>

TEMA III: KURUMSAL KAPASİTE

Stratejik Amaç 3:

Amaç 3	A.3 Eğitim ortamlarının fiziki imkânları geliştirilecektir.								
Hedef 3.1	H.3.1 Temel eğitimde okulların niteliğini arttıracak uygulama ve çalışmalara yer verilecektir.								
Performans Göstergeleri	Hedefe Etkisi (%)	Başlangıç Değeri	2024	2025	2026	2027	2028	İzleme Sıklığı	Rapor Sıklığı
PG.1.1 İyileştirilen fiziki mekân (derslikler, spor salonu, kütüphaneler, atölyeler vb.) sayısı.	100	3	5	5	5	5	5	6 Ay	Yılda 1

Koordinatör Birim	Okul İdaresi
İş Birliği Yapılacak Birimler	İl Millî Eğitim Müdürlüğü, Edikli Belediyesi
Riskler	Kaynak Yetersizlikleri
Stratejiler	S1 Fiziki mekânların iyileştirilmesi için kamu idareleri, belediyeler ve işverenlerle iş birlikleri yapılacaktır. Atölye ve laboratuvarların iyileştirilmesi için sektör ile iş birlikleri yapılacaktır.
Maliyet Tahmini	20000
Tespitler	Fiziki mekanların eğitim öğretim kalitesini artıracak kapasitede olmaması
İhtiyaçlar	Fiziki mekanların eğitim öğretim kalitesini artıracak kapasiteye çıkarılması için kaynak temini

Stratejik Amaç 4:

Amaç 4	A.4 Temel eğitimde öğrencilerin kaliteli eğitime erişimleri fırsat eşitliği temelinde artırılarak bilişsel, duyuşsal ve fiziksel olarak çok yönlü gelişimleri sağlanacak ve temel hayat becerilerini edinmiş öğrenciler yetiştirilecektir.								
Hedef 4.1	H.4 Öğrencilerin bilimsel, kültürel, sanatsal, sportif ve toplum hizmeti alanlarında ders dışı etkinliklere katılım oranı artırılabacaktır.								
Performans Göstergeleri	Hedefe Etkisi (%)	Başlangıç Değeri	2024	2025	2026	2027	2028	İzleme Sıklığı	Rapor Sıklığı
PG.1.1 Okulda bir eğitim ve öğretim döneminde bilimsel, kültürel, sanatsal ve sportif alanlarda en az bir faaliyete katılan öğrenci oranı (%)	20	45	65	90	100	100	100	6 Ay	Yılda 1
PG.1.2 Bir eğitim ve öğretim yılında en az iki sosyal sorumluluk ve toplum hizmeti çalışmalarına katılan öğrenci oranı (%)	20	35	60	80	100	100	100	6 Ay	Yılda 1
PG.1.3 Bir eğitim ve öğretim yılında yerel, ulusal ve uluslararası proje, yarışma vb. etkinliklere katılan öğrenci oranı (%)	20	20	25	30	35	60	65	6 Ay	Yılda 1

PG.1.4 Okulda bir eğitim ve öğretim yılında geleneksel çocuk oyunları alt başlığında en az bir faaliyete katılan öğrenci oranı (%)	20	70	90	100	100	100	100	6 Ay	Yılda 1
PG.1.5 Okulda bir eğitim ve öğretim yılında geleneksel çocuk oyunlarına yönelik olarak düzenlenen alan/mezan sayısı.	20	1	3	4	4	4	5	6 Ay	Yılda 1
Koordinatör Birim	Tüm Öğretmenler , Okul İdaresi								
İş Birliği Yapılacak Birimler	İl Milli Eğitim Müdürlüğü								
Riskler	Mali ihtiyaçların teminindeki kaynak yetersizliği								
Stratejiler	<p>S1 Her bir öğrencinin bir kulüp faaliyetinde aktif olarak yer alması sağlanarak kulüp faaliyetlerinin etkinliği artırılacaktır.</p> <p>S3 Okul bünyesinde yarışmalar düzenlenecektir.</p> <p>S4 Diğer kurum ve kuruluşlarla iş birliği içerisinde yürütülen bilimsel, sosyal, kültürel, sanatsal ve sportif alanlardaki faaliyetler artırılacaktır.</p> <p>S5 Okul bahçeleri çocukların geleneksel oyunlarla vakit geçirmelerini sağlayacak ve gelişimlerini destekleyecek şekilde etkin olarak kullanılacaktır.</p>								
Maliyet Tahmini	10000								
Tespitler	Öğrencilerin kulüp faaliyetleriyle sosyal etkinliklerde aktif yer almaması Okul bahçesinin geleneksel çocuk oyunlarına yönelik olmaması								
İhtiyaçlar	Öğrencilerin sosyal etkinliklere katılımının artırılması Geleneksel oyun setleri temini								

4.5. Maliyetlendirme

Kurumumuz 2019-2023 Stratejik Planı'nın maliyetlendirilmesi sürecindeki temel gaye, stratejik amaç, hedef ve eylemlerin gerektirdiği maliyetlerin ortaya konulması suretiyle politika tercihlerinin ve karar alma sürecinin rasyonelleştirilmesine katkıda bulunmaktadır. Bu sayede, stratejik plan ile bütçe arasındaki bağlantı güçlendirilecek ve harcamaların önceliklendirilme süreci iyileştirilecektir.

Bu temel gayeden hareketle planın tahmini maliyetlendirilmesi şu şekilde yapılmıştır:

- ✓ Hedeflere ilişkin eylemler durum analizi çalışmaları sonuçlarından tespit edilmiştir,
- ✓ Eylemlere ilişkin tahmini maliyetler belirlenmiştir,
- ✓ Eylem maliyetlerinden hareketle hedef maliyetleri belirlenmiştir,
- ✓ Hedef maliyetlerinden yola çıkılarak amaç maliyetleri belirlenmiş ve amaç maliyetlerinden de stratejik plan maliyeti belirlenmiştir.

2024-2028 Stratejik Planı Faaliyet/Proje Maliyetlendirme Tablosu

	2024	2025	2026	2027	2028	Toplam
Amaç 1	2000	2500	4000	4500	5000	14500
Hedef 1	1000	1500	2000	2000	2500	8000
Hedef 1.2	1000	1000	2000	2500	2500	6500
Amaç 2	2000	2500	3000	3500	2500	13500
Hedef 2.1	2000	2500	3000	3500	3500	14500
Amaç 3	4000	4500	5000	5000	6000	24500
Hedef 3.1	3000	4500	5000	5000	6000	23500
Amaç 4	5000	5000	5500	6000	6000	27500
Hedef 4.1	5000	5000	5500	6000	6000	27500
TOPLAM	25000	29000	35000	38000	40000	161000

BÖLÜM V

İZLEME VE DEĞERLENDİRME

Okulumuz Stratejik Planı izleme ve değerlendirme çalışmalarında 5 yıllık Stratejik Planın izlenmesi ve 1 yıllık gelişim planının izlenmesi olarak ikili bir ayrıma gidilecektir. Stratejik planın izlenmesinde 6 aylık dönemlerde izleme yapılacak denetim birimleri, il ve ilçe millî eğitim müdürlüğü ve Bakanlık denetim ve kontrollerine hazır halde tutulacaktır.

Göstergeler ile ilgili yılsonu gerçekleşme durumlarına ilişkin verilerin toplanması ve konsolide edilmesi ile Yılsonu gerçekleştirmelerinin, gösterge hedeflerinden sapmaların ve sapma nedenlerin değerlendirilerek gerekli tedbirlerin alınması İzleyen yılın Ocak ayı sonuna kadar yapılacaktır

Yıllık planın uygulanmasında yürütme ekipleri ve eylem sorumlularıyla aylık ilerleme toplantıları yapılacaktır. Toplantıda bir önceki ayda yapılanlar ve bir sonraki ayda yapılacaklar görüşülüp karara bağlanacaktır.

VI. BÖLÜM

EKLER

TABLolar

Tablo1. OKUL/KURUM BİLGİLERİ	1
Tablo 2. Stratejik Plan Üst Kurulu Ve Stratejik Plan Ekibi	6
Tablo 3. Stratejik Yönetim Süreci	8
Tablo 4. Mevzuat Analizi	11
Tablo 5. Üst Politika Belgeleri Analizi	13
Tablo 6. Faaliyet Alanları ile Ürün ve Hizmetlerin Belirlenmesi	14
Tablo 7. Ürün Ve Hizmetler	15
Tablo 8. Paydaş Listesi.....	17
Tablo 9. Paydaş Analizi.....	19
Tablo 10. Paydaş Önem Etki Matrisi	20
Tablo 11. Paydaş Stratejisi	22
Tablo 12. Yararlanıcı Ürün Hizmet Matrisi	23
Tablo 13. Öğrenci Memnuniyet Anketi.....	24
Tablo 14. Veli Memnuniyet Anketi.....	25
Tablo 15. Öğretmen Memnuniyet Anketi	27
Tablo 16. Teşkilat Tablosu.....	29
Tablo 17. Okul/Kurum İçi Analiz İçerik Tablosu	29
Tablo 19. İdari Personelin Hizmet Süresine İlişkin Bilgiler.....	32
Tablo 20. Okul/Kurumda Oluşan Yönetici Sirkülasyonu Oranı	33
Tablo 21. İdari Personelin Katıldığı Hizmet İçi Programları	33
Tablo 22. Öğretmenlerin Hizmet Süreleri (Yıl İtibarıyla).....	33
Tablo 23. Kurumda Gerçekleşen Öğretmen Sirkülasyonunun Oranı.....	33
Tablo 24. Öğretmenlerin Katıldığı Hizmet İçi Eğitim Programları	34
Tablo 25. Kurumdaki Mevcut Hizmetli/ Memur Sayısı	34
Tablo 26. Teknolojik Araç-Gereç Durumu	34
Tablo 27. Fiziki Mekân Durumu	35
Tablo 28. Kaynak Tablosu.....	35
Tablo 29. Harcama Kalemler.....	36
Tablo 30. Gelir-Gider Tablosu.....	36
Tablo 31. Norm Kadro Durumu	37
Tablo 32. Öğretmen/Öğrenci Durumu	37

Tablo 33. Öğrenci Durumu	37
Tablo 34. Okulun Akademik Başarısı	37
Tablo 35. Okulda Yapılan Sosyal Faaliyetler.....	37
Tablo 36. Okulda Yapılan Kültürel Faaliyetler	38
Tablo 37. Öğrenci Devam durumu	38
Tablo 38. Sosyal Kulüplerin Çalışması	38
Tablo 39. Okulun Dış Çevre (MEB, Belediye, AB, TÜBİTAK, MEM) Tarafından Düzenlenen Faaliyet Ve Projelere Katılma Ve Bu Projelerden Yararlanma Durumu	38
Tablo 40. Okula Ulaşım	38
Tablo 41. Isınma Durumu	38
Tablo 42. Sivil Savunma Çalışmaları	39
Tablo 43. Okul/Kurumun İş Birliği Yaptığı Kurum Ya da Kişiler, Okulda Ya da Okulca Düzenlenen Panel, Konferans Vb. Sunumlar	39
Tablo 44. Bölgemizdeki Politik, Ekonomik, Sosyal-Kültürel Ve Teknolojik Faktörler	39
Tablo 45. Güçlü ve Zayıf Yönler ile Fırsatlar ve Tehditler (GZFT) Analizi	41
Tablo 46. Tespit ve İhtiyaçlar.....	43

EKLER

EK-1 Paydaş Sınıflandırma Matrisi

PAYDAŞLAR	İÇ PAYDAŞLAR	DIŞ PAYDAŞLAR	YARARLANICI		
	Çalışanlar, Birimler	Temel ortak	Stratejik ortak	Tedarikçi	Müşteri, kitle hedef
Millî Eğitim Bakanlığı					
Valilik					
Millî Eğitim Müdürlüğü Çalışanları					
İlçe Millî Eğitim Müdürlükleri					
Okullar ve Bağlı Kurumlar					
Öğretmenler ve Diğer Çalışanlar					
Öğrenciler ve Veliler					
Okul Aile Birliği					
Üniversite					
Özel İdare					
Belediyeler					
Güvenlik Güçleri (Emniyet, Jandarma)					
Bayındırlık ve İskân Müdürlüğü					

Sosyal Hizmetler Müdürlüğü					
Gençlik ve Spor Müdürlüğü					
Muhtarlık					
İşveren kuruluşlar					
Sivil Toplum Kuruluşları					
Turizm Uygulama otelleri					

Tabloda yer paydaşların listesi okul/kurumun türüne ve yapısına göre değişkenlik gösterebilir.

Ö : Tamamı O : Bir kısmı

EK -2 Paydaş Önceliklendirme Matrisi

Paydaş	İç Paydaş	Dış Paydaş	Yararlanıcı (Müşteri)	Neden Paydaş?	Önceliği
MEB					
Öğrenciler					
Özel İdare					
STK					

Ek-3 Yararlanıcı Ürün/Hizmet Matrisi

Yararlanıcı (Müşteri)	Ürün/Hizmet	Eğitim-Öğretim (Örgün-Yaygın)	Yatılılık-Bursluluk	Nitelikli İş Gücü	AR-GE, Projeler, Danışmanlık	Altyapı, Donatım Yatırım	Yayın	Rehberlik, Kurs, Sosyal etkinlikler	Mezunlar (Öğrenci)	Ölçme-Değerlendirme
Öğrenciler										
Veliler										
Üniversiteler										
Medya										
Uluslararası kuruluşlar										
Meslek Kuruluşları										
Sağlık kuruluşları										
Diğer Kurumlar										
Özel sektör										

Ö : Tamamı O: Bir kısmı

Ek-4 Paydaş Anketleri

Sıra No	Öğrenci Memnuniyet Anketi	Anket Sonuçları	
		Sonuç	Sonuç %
1.	İhtiyaç duyduğumda okul yöneticileriyle rahatlıkla görüşebilirim.		
2.	İhtiyaç duyduğumda öğretmenlerle rahatlıkla görüşebilirim.		
3.	İhtiyaç duyduğumda okul çalışanlarıyla rahatlıkla görüşebilirim.		
4.	Sınıf temsilcimiz, dilek, öneri ve şikâyetlerimizi ilgili kişilere ulaştırır.		
5.	Arkadaşlarımla ilgili sorunlarım, öğretmenlerim tarafından dikkate alınır.		
6.	Okulumuzla ilgili isteklerimiz dikkate alınır.		
7.	Okulumuz yöneticilerine güvenirim.		
8.	Okulumuz öğretmenlerine güvenirim.		
9.	Okulumuzun diğer çalışanlarına güvenirim.		
10.	Okul yolu (varsa okul servisleri) güvenlidir.		
11.	Okulda yabancı kişilere karşı güvenlik önlemleri alınmaktadır.		
12.	Okulda yangın ve doğal afetlere (deprem, sel, vb.) karşı gerekli güvenlik önlemleri alınır.		
13.	Yöneticilerden hakaret vb. onur kırıcı davranış görmedim.		
14.	Öğretmenlerimizden hakaret vb. onur kırıcı davranış görmedim.		
15.	Okulumuzdaki diğer çalışanlardan, (memur, hizmetli, vs) hakaret vb. onur kırıcı davranış görmedim.		
16.	Öğrenci temsilcileri demokratik seçimle belirlenir.		
17.	Okulumuzda bizimle ilgili kararlarda görüşlerimiz dikkate alınır.		
18.	Okuldan istediğim belgeleri (öğrenci belgesi, kimlik) zamanında alabilirim.		
19.	Okulumuzda sağlık sorunu yaşadığımızda gerekli hassasiyet gösterilir.		
20.	Dersler seviyemize uygun olarak işlenir.		
21.	Okulda edindiğim bilgilerin şimdi veya ileriki hayatımda işime yarayacağını düşünüyorum.		
22.	Derslerin işlenişinde bilgisayar, akıllı tahta, harita gibi araç-gereçlerden yararlanılmaktadır.		
23.	Aradığım kaynakları (kitap, dergi vs.) okulda bulabiliyorum.		
24.	Ödevler, işlenen konuya uygun olarak seçilmiştir.		
25.	Okulumuzdan mezun olduktan sonra gidebileceğim bir üst eğitim kurumu hakkında yönlendirme yapılmaktadır.		
26.	Okulumuzdan kişisel sorunlarımızla ilgili rehberlik hizmeti alabilmekteyim.		
27.	Teneffüs süreleri yeterlidir.		
28.	Teneffüslerde bir sorun olduğunda nöbetçi öğretmenler hemen müdahale ederler.		
29.	Okul her zaman temiz ve bakımlıdır.		
30.	Okulumuzun bahçesi, spor salonu vb. alanları ders dışında da yararlanabileceğim şekilde düzenlenmiştir.		
31.	Okulumuz kantininde satılan yiyecek ve içeceklerin fiyatları uygundur		
32.	Okul kantininde ihtiyaç duyduğum, beğendiğim ürünleri bulabiliyorum		
33.	Okulun (varsa) yatakhane temiz, sağlıklı ve rahattır.		
34.	Okulun (varsa) yemekhanesi temiz ve sağlıklıdır		
35.	Okulda yeterli miktarda sosyal ve kültürel faaliyet düzenlenmektedir.		
36.	Düzenlenen sosyal ve kültürel faaliyetlere seveerek katılıyorum.		
37.	Okulum sahip olduğum yetenekleri geliştirme imkanı sağlar.		
38.	İlgi duyduğum sportif faaliyet okulda yapma imkanı buluyorum		
39.	Katılacağımız kulüpleri istek ve yeteneklerimiz doğrultusunda seçeriz.		
40.	Katılığım kulüpleri faaliyetlerinden bir çok şey öğrendim.		
41.	Okulumuzda belirli gün ve haftalarla (Öğretmenler Günü, Atatürk Haftası, Yeşilay Haftası vb) ilgili kutlamalar yapılmaktadır.		
42.	Okulumuzda yapılan belirli gün ve hafta kutlamalarını beğeniyorum		
43.	Okulda ders içi ve ders dışı elde ettiğimiz başarılar ve örnek davranışlarımız ödüllendirilir		
44.	Öğretmenler sınav sonuçlarının değerlendirmesinde (sözlü, yazılı sınav) tarafsız davranırlar.		
45.	Ödüllendirme ve cezalandırmalarda tarafsız ve adil davranılır.		
46.	Okulda milli ve manevi değerlerimiz benimsetilmektedir.		
47.	Okulda temel ahlaki değerler (doğruluk, dürüstlük vb.) kazandırılmaktadır.		
48.	Tercih şansım olsa yine bu okulu seçerdim.		

Sıra No	Veli Anketi	Anket Sonuçları	
		Sonuç	Sonuç %
1.	Okul öğretmenleri ile ihtiyaç duyduğumda rahatlıkla görüşebiliyorum.		
2.	Okul çalışanları ile ihtiyaç duyduğumda rahatlıkla görüşebiliyorum.		
3.	Okul müdürü ile ihtiyaç duyduğumda rahatlıkla konuşabiliyorum.		
4.	Bizi ilgilendiren okul duyurularını zamanında öğreniyorum.		
5.	Okulun rehberlik servisinden yeterince yararlanabiliyorum.		
6.	Öğrencimle ilgili konularda okulda rehberlik hizmeti alabiliyorum.		
7.	Okuldaki veli toplantıları ihtiyaçlarıma cevap verecek şekilde düzenlenmektedir.		
8.	Okula ilettiğimiz öneri ve isteklerimiz dikkate alınıyor.		
9.	Okula ilettiğim istek ve şikâyetlerim dikkate alınıyor.		
10.	Okul yöneticilerine güvenirim.		
11.	Okul öğretmenlerine güvenirim.		
12.	Okulun diğer personeline (memur, hizmetli vb.) güvenirim.		
13.	Okulda yabancı kişilere karşı güvenlik önlemleri alınmaktadır.		
14.	Okulda yangın ve doğal afetlere karşı gerekli güvenlik önlemleri alınır.		
15.	Okul yolu (varsa okul servisleri) güvenlidir.		
16.	Okulda öğrencilerle ilgili alınan kararlarda bizlerin görüşleri alınır.		
17.	Okulda bizleri ilgilendiren kararlarda görüşlerimiz dikkate alınır.		
18.	Sınıf temsilcileri tüm velileri temsil edebilmektedir.		
19.	Öğrenci devamsızlık bilgilerine rahatlıkla ulaşabiliyorum.		
20.	Öğrencimin notlarını rahatlıkla takip edebiliyorum.		
21.	Öğrenci işleri ile ilgili belgeler (nakil, karne, mezuniyet belgesi vb.) zamanında düzenlenir.		
22.	Öğretmenler yeniliğe açık olarak derslerin işlenişinde çeşitli yöntemler kullanmaktadır.		
23.	Derslerde konuya göre uygun araç gereçler kullanılmaktadır.		
24.	E-Okul Veli Bilgilendirme Sistemi ile okulun internet sayfasını düzenli olarak takip ediyorum.		
25.	Teneffüs sürelerinin yeterli olduğunu düşünüyorum.		
26.	Çocuğumun okulunu sevdiğini ve öğretmenleriyle iyi anlaşmış olduğunu düşünüyorum.		
27.	Okulun binası ve diğer fiziki mekânlar yeterlidir.		
28.	Okul, teknolojik araç ve gereç yönünden yeterli donanıma sahiptir.		
29.	Okulun binası ve diğer fiziki mekânlar yeterlidir.		
30.	Okul her zaman temiz ve bakımlıdır.		
31.	Okul kantininde satılan malzemeler sağlıklı ve güvenlidir.		
32.	Okulun binası ve diğer fiziki mekânlar yeterlidir.		
33.	Okuldaki sosyal etkinlikler öğrencinin yeteneklerini geliştirecek şekilde düzenlenmektedir.		
34.	Okul/kurum müdürlüğünün web sayfası faaliyetlerini etkin olarak tanıttacak şekilde tasarlanmıştır.		
35.	Okulumuzda yeterli miktarda sanatsal ve kültürel faaliyetler düzenlenmektedir.		
36.	Öğrencim okulda milli ve manevi değerleri öğrenmektedir.		
37.	Okul, ulusal bayram ve törenlere çevrenin katılımını sağlamaktadır.		
38.	Okulda, öğrenci başarıları değerlendirilirken tarafsız davranıldığını düşünüyorum.		
39.	Çevreden okulla ilgili olumlu eleştiriler duyarım.		
40.	Bu okulu başkalarına da tavsiye ederim.		

Sıra No	Öğretmen Memnuniyet Anketi	Anket Sonuçları	
		Sonuç	Sonuç %
1.	Yöneticilerimiz çalışanların görüşlerini dikkate almaktadır.		
2.	Yöneticilerimiz işinin gerektirdiği yeterliliğe sahiptir.		
3.	Yöneticilerimiz insan ilişkilerine önem vermektedir.		
4.	Yöneticilerimiz, yaratıcı ve yenilikçi düşüncelerin üretilmesini teşvik etmektedir.		
5.	Yöneticilerimiz, teknolojik gelişmeleri takip etmektedir.		
6.	Yöneticilerimiz, okulda birlikte çalışmayı (takım çalışmasını) destekler.		
7.	Yöneticilerimiz, katıldıkları hizmet-içi eğitim, konferans ve seminer sonuçlarını çalışanlarla paylaşırlar.		

8.	Yöneticiler, çalışanların değişim yaratacak fikirlerini desteklemektedir		
9.	Yöneticiler, okulun vizyonunu, stratejilerini, iyileştirmeye açık alanlarını vs..çalışanlarla paylaşır.		
10.	Yöneticiler, iyileştirme takım çalışmalarının önerilerini dikkate alarak iyileştirmeler yapar.		
11.	Yöneticiler, okulda motivasyonu artırmak için düzenlenen etkinliklere katılım sağlar.		
12.	Yöneticiler, iyi performans gösteren personeli/ekibi, öğretmenler kurulu toplantılarında, törenlerde vb. duyurarak takdir eder.		
13.	Yöneticinin çalışanları değerlendirirken kullandığı kriterler çalışanlara duyurulur.		
14.	Yöneticiler, çalışanların performansını etkileyen sebepleri araştırmaktadır.		
15.	Yöneticiler, çalışanların performanslarını yükseltmek için gerekli önlemleri alır.		
16.	Yönetici tüm çalışanlara görevlerini (iş tanımlarını) bildirir.		
17.	Okulda düzenlenecek sosyal kültürel faaliyetlere, eğitsel kol vs.lere, çalışanların ilgi ve yetenek ve istekleri doğrultusunda görevlendirmeler yapılır.		
18.	Okulda çalışanlar arasında gruplaşmalar, dedikodular vs. olmaz.		
19.	Çalışanların özlük işlemleri düzenli yapılır.		
20.	Okulumuz huzurludur.		
21.	Yöneticiler, karşı fikirlere saygılıdır.		
22.	Okulumuzla çalışanlarla ilgili kararlar, çalışanların katılımıyla demokratik bir şekilde alınır.		
23.	Okulda çalışanların dile getirdiği şikayet ve öneriler dikkate alınmaktadır		
24.	Okulumuzun kalite politikasını destekliyorum .		
25.	Okul teknik araç ve gereç yönünden yeterli donanımına sahiptir.		
26.	Çalışanların okulda yemek, servis vb. ihtiyaçları karşılanır.		
27.	Okulda ihtiyaç duyduğum malzemeye zamanında ulaşabilirim (renkli tebeşir, fotokopi vs...)		
28.	Okulda çalışanlara, sınıflara/bürolara yapılan araç gereç dağıtımında eşitlik ilkesi uygulanır.		
29.	Kurumdaki tüm duyurular çalışanlara zamanında iletilir.		
30.	Okulumuzda yapılan faaliyetlerde herkes birbirine yardımcı olur.		
31.	Okul yöneticileri ile sağlıklı iletişim kurabiliyorum.		
32.	Okulda, öğretmenler ile sağlıklı iletişim kurabiliyorum.		
33.	Okulda, diğer çalışanlar ile sağlıklı iletişim kurabiliyorum.		
34.	Kendimi okulun değerli bir üyesi olarak görürüm.		
35.	Okulda kendimi güvende hissedirim.		
36.	Yaptığım işten zevk alıyorum ve işimi seviyorum.		
37.	Aldığım ücret yeterlidir.		
38.	Okul yönetiminden memnunum.		
39.	Yöneticilerin sergilediği tutum ve davranışlar, çalışanları motive edici yöndedir.		
40.	Yöneticiler, çalışanların hizmet içi eğitim ihtiyaçlarını karşılamak için kişi ve kuruluşlarla işbirliği yapar.		
41.	Yöneticiler, çalışanların mesleklerinde gelişmeleri için gerekli desteği verir (HİE'lere katılımlarda, yüksek lisans yapmada vs...)		
42.	Çalışanlara yönelik sosyal ve kültürel faaliyetler düzenlenir.		
43.	Okulda düzenlenen sosyal ve kültürel faaliyetlere seveerek katılmaktayım.		
44.	Yöneticilerimiz, hizmet alanların beklentilerini dikkate alır.		
45.	Okul yerel ve genel toplum üzerinde olumlu etki bırakacak çalışmalar yapmaktadır.		
46.	Okul doğal kaynakları korumakta ve doğal çevrenin korunması için gayret göstermektedir.		
47.	Kurumda geri dönüşümü mümkün atıklar toplanmaktadır.		

EK-5 Örnek Hedef Kartı:

TEMA:	
Okul/Kurum Türü:	
Amaç	
Hedef	
Performans Göstergeleri	
Stratejiler	